

- Byggande av ett sammanhängande gång- och cykelvägnät som känns tryggt, säkert och inbjudande samt med hög tillgänglighet.
- Finnas säkra och trygga cykelpassager som byggs vid viktiga korsningspunkter.

Planförslaget följer därmed utvecklingsplanens intentioner.



Bild 2: Utdrag ur Utvecklingsplan för Hedemora stad med omland. Planområdets ungefärliga läge är markerat med svart cirkel.

Trafikplan

I *Trafikplan 2014 – 2025 Hedemora stad*, antagen 2014, har kommunen ett antal inriktningsmål för trafik. En av dessa stämmer överens med intentionerna till upphävande av del av detaljplaner.

- Möjliggöra för invånare i samtliga stadsdelar att med cykel eller som gående på ett tryggt sätt kunna ta sig in till Hedemora centrum och viktiga målpunkter för service, arbete, handel och kollektivtrafik.

Kommunen har även ett antal övriga målsättningar med trafikplanen.

- Alla individer som rör sig i Hedemora stads offentliga miljö ska känna sig trygga oavsett val av transportsätt.
- Andelen transporter som genomförs med gång-, cykel- och kollektivtrafik ska öka jämfört med bil.
- I Hedemora stad ska gång och cykel vara attraktivt transportslag för kortare resor vilket bland annat kräver att cykelnätet byggs ut och förbättras, fler cykelparkeringar och insatser för att möjliggöra cykling året om skall realiseras.

Detaljplaner

Upphävandet av detaljplaner omfattas av följande detaljplaner:

2083-P205, *Detaljplan för Kv. Blocket, Kättingen, Taljan, Trissan m.m. Hedemora kommun*, laga kraft 23 oktober 2000. Berörd del som upphävs har användningsbestämmelse industri och handel, ej livsmedel och trafik och omfattas av prickmark, mark som ej får bebyggas och utfart får ej anordnas. Genomförandetiden gick ut 2015-10-23.

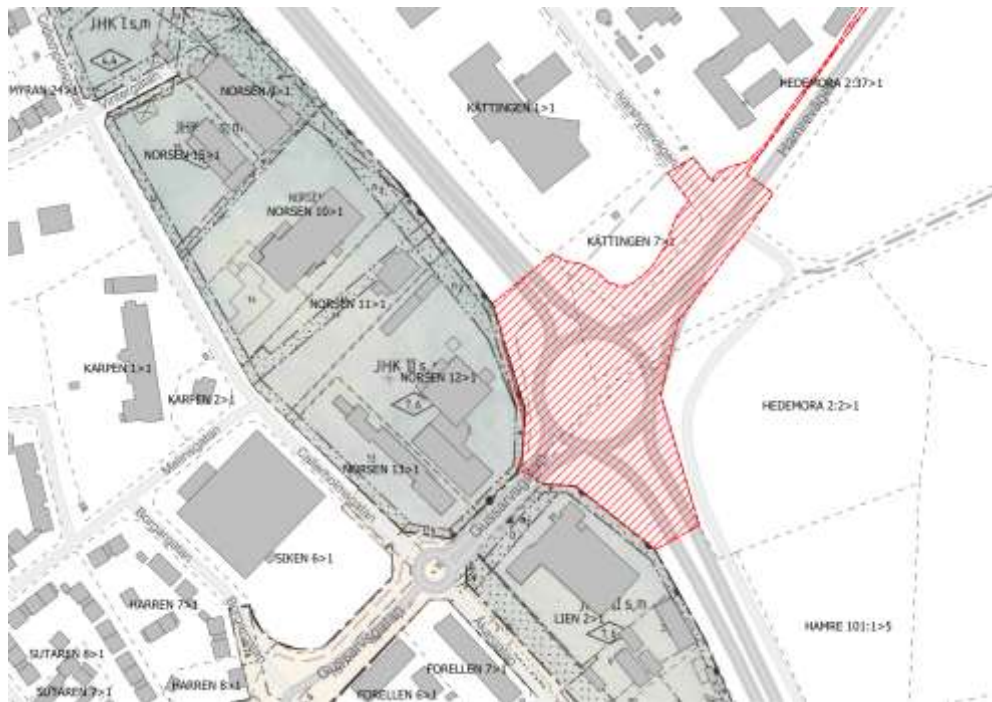


Bild 3: Karta där del av planområdet som avses upphävas är markerat med rött.

2083-P206, *Detaljplan för Elverket 1, Hedemora kommun*, laga kraft 11 december 2000. Berörd del som upphävs har användningsbestämmelsen industri och handel, ej livsmedel och berörs även av prickmark, mark som ej får bebyggas och utfart får ej anordnas. Genomförandetiden gick ut 2015-12-11.



Bild 4: Karta där del av planområdet som avses upphävas är markerat med rött.

2083-P193, *Detaljplan för Kv. Lien och Norsen, Hedemora kommun*, laga kraft 24 juni 1998. Berörd del som upphävs har användning ej störande småindustri och hantverk samt handel och kontor samt är försedd med prickmark, mark som ej får bebyggas. Genomförandetiden gick ut 2013-06-24.



Bild 5: Karta där del av planområdet som avses upphävas är markerat med rött.

Riksintressen

Området där detaljplanerna avses upphävas omfattas av riksintresse för kulturmiljövård, W 34 Grådö – Hamre - Husby. Motiveringen till riksintresset är följande:

”Centralbygd vid Dalälven som illustrerar förhistoriska och medeltida intressekoncentration vid betydelsefull älvövergång som belyser det tidiga kolonisationen av landskapet och den senare organisationen av bergshantering”.

Planförslaget bedöms inte påverka riksintresse för kulturmiljö negativt. Riksintresset omfattar ett större markområde och planområdet som upphävs ligger intill en befintlig väg.

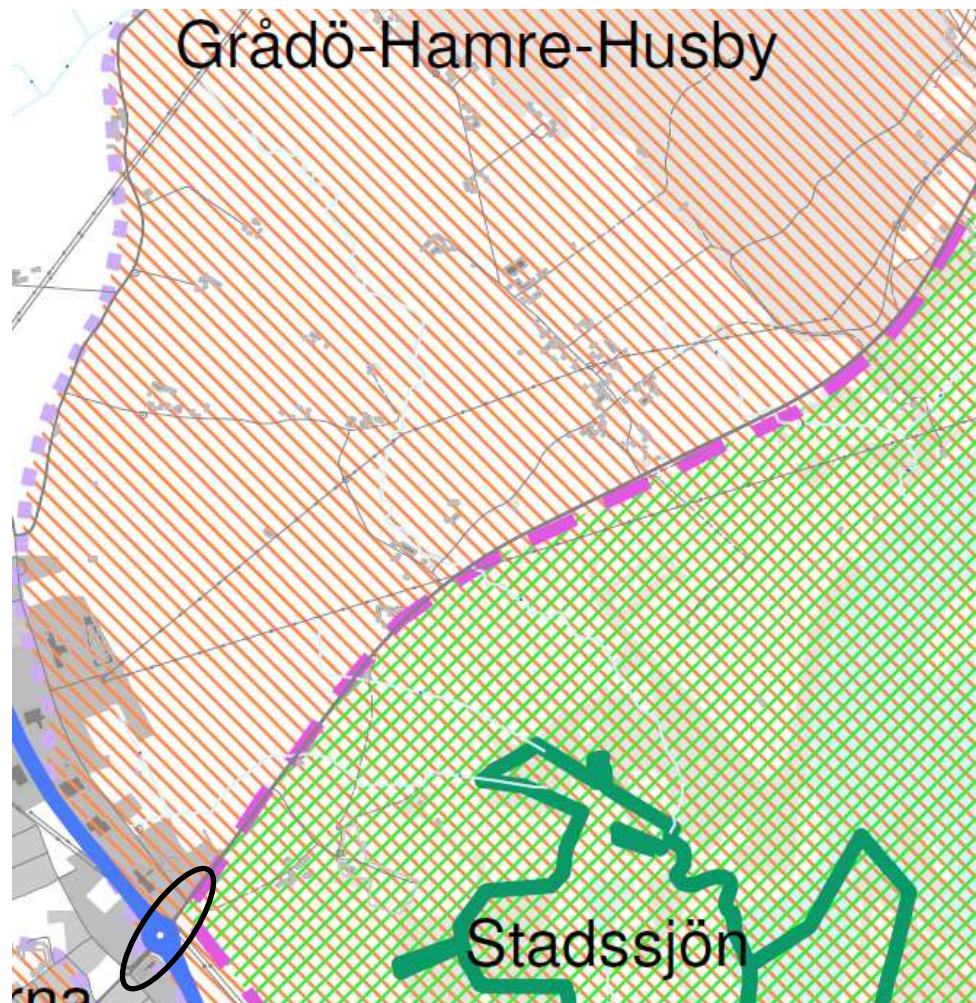


Bild 6: Utdrag ur Utvecklingsplan för Hedemora stad med omland. Planområdet är markerat med svart cirkel.

Planförslaget omfattas även av riksintresse för kommunikationer genom riksväg 70. Planförslaget bedöms inte påverka riksintressena negativt.

Generella biotopskydd och strandskydd

Björkallén längs med Hamrevägen omfattas av generellt biotopskydd enligt vägplanens granskningshandling.

Övriga beslutsunderlag

Miljö- och samhällsbyggnadsnämnden beslutade den 27 mars 2019 att meddela planbesked för upphävande av del av detaljplanerna (MSN 2019-03-27, § 38). Upphävandet följer detta beslut.

Nuläge och planförslag

Natur- och kulturmiljö

Mark och vegetation

Nuläget

Det finns en ung björkallé som löper längs Hamrevägen (väg 270) utmed med båda sidor om vägen. Enligt vägplanen omfattas björkallén av generellt biotopskydd. I övrigt består planområdet av dikeskanter, slänter och grönyta. Det finns inga kända naturvärden i övrigt inom området.



Bild 7: Vy från Hamrevägen med björkallén.

Planförslaget och konsekvenser

Björkallén som löper längs med Hamrevägen kommer enligt vägplanen att finnas kvar. Gång- och cykelvägen kommer förläggas mellan allén och Hamrevägen.

Fornlämningar och värdefull bebyggelse

Det finns inga kända fornlämningar eller värdefulla byggnader inom planområdet. Om fynd skulle påträffas vid markarbeten ska arbetet omedelbart avbrytas och Länsstyrelsen i Dalarna län kontaktas i enlighet med 2 kap. 10 § kulturmiljölagen.

Landskapsbilden

Nuläget

Området närmast Gussarvsrondellen inrymmer ett mindre handels- och lättare industriområde med bland annat två obemannade bensinstationer. I området närmast mot vägen finns mindre gräsytor med dikeskanter och slänter. Efter infarten till Ivarshyttevägen löper en ung björkallé längs med båda sidor om Hamrevägen.



Bild 8: Vy från Gussarvsrondellen

Planförslaget och konsekvenser

Upphävande av del av detaljplaner möjliggör för anläggande av en gång- och cykelväg mellan Gussarvsrondellen och Hamre.

Trafik

Gång och cykel

Nuläget

Idag saknas det en gång- och cykelväg längs med Hamrevägen.

Planförslaget och konsekvenser

Upphävande av del av detaljplaner möjliggör för anläggande av en gång- och cykelväg mellan Gussarvsrondellen och Hamre.

Kollektivtrafik

Landsbygdsbussar, linje 263 och 265, trafikerar sträckan mellan Hedemora – Långshyttan och Hedemora – Garpenberg. Busshållplatser finns i anslutning till väg 270 och Gussarvsvägen.

Skoterled

Det finns en skoterled som korsar Hamrevägen vid Ivarshyttevägen och som sedan går längs med Hamrevägen fram till Gussarvsrondellen och över riksväg 70.

Hälsa och säkerhet

Buller

Nuläge

Området är idag bullerpåverkat från riksväg 70 och väg 270.

Planförslaget och konsekvenser

Upphävande av detaljplanerna medför inga förändringar vad gäller bullerpåverkan.

Olyckor, brand och explosion

Nuläge

Riksväg 70 och väg 270 är båda rekommenderad väg för farligt gods.

Planförslaget och konsekvenser

Upphävande av del av detaljplaner kommer inte innebära några förändringar gällande transportled för farligt gods.

Skred, ras och erosion

Det finns ingen information som tyder på att det skulle föreligga någon risk för ras och skred.

Förorenad mark

Nuläget

Det finns indikationer på markförorening på fastigheterna Lien 2, Norsen 12 och Kättingen 1. Förorenad mark hanteras i vägplanen. Om föroreningar skulle påträffas vid markarbeten ska tillsynsmyndighet underrättas enligt 10 kap. 11 § miljöbalken.

Miljö kvalitetsnormer

Luft/Buller

Nuläge

Området idag är påverkat av buller från riksväg 70 och väg 270. Inga miljö kvalitetsnormer överskrids i området.

Planförslaget och konsekvenser

Upphävande av del av detaljplaner möjliggör byggande av en gång- och cykelväg bedöms ha positiv inverkan på luftkvalitet och buller. Miljö kvalitetsnormer behandlas i vägplanen.

Teknisk försörjning

Dagvattenhantering

Hantering av dagvatten behandlas i Vägplan, Väg 70/270 Gussarvsrondellen – Hamre, Gång- och cykelväg.

Sociala frågor

Barnperspektiv

Som barn betraktas alla människor under 18 år. Planförslaget berör barn, flickor och pojkar. Planförslaget möjliggör byggande av en gång- och cykelväg mellan Gussarvsrondellen och Hamre för att öka trafiksäkerheten för gångtrafikanter och cyklister.

Tillgänglighet

Vägplanen möjliggör byggande av en gång- och cykelväg vilket ökar tillgängligheten mellan Hedemora tätort och Hamre.

Miljömål

Riksdagen har antagit mål för miljöns kvalitet för 16 områden. Målen beskriver den kvalitet och det tillstånd för Sveriges miljö-, natur- och kultureresurser som är ekologisk hållbara på långsikt. Upphävande av del av detaljplaner berör främst *god bebyggd miljö* och *begränsad klimatpåverkan*.

Planförslaget bidrar till måluppfyllelse av god bebyggd miljö genom att planförslaget möjliggör byggande av en gång- och cykelväg.

Undersökning

Enligt 4 kap. 34 § Plan- och bygglagen och 6 kap. 3 § Miljöbalken ska en kommun som upprättar eller ändrar en plan eller ett program göra en strategisk miljöbedömning om genomförandet av planen, programmet eller ändringen kan antas medföra en betydande miljöpåverkan. Kommunen genomför därför en undersökning om betydande miljöpåverkan för alla detaljplaner och planprogram. Om undersökningen visar på en betydande miljöpåverkan ska en strategisk miljöbedömning upprättas i samband med detaljplanarbetet. En undersökning för aktuellt planförslag finns framtagen, daterad 2020-03-24.

Planförslaget bedöms inte innebära en sådan betydande miljöpåverkan som enligt miljöbalken 6 kap. kräver att särskild miljöbedömning måste göras.

Bedömningen grundas på följande:

- Upphävande av detaljplan leder inte till någon negativ påverkan på riksintresse för kulturmiljövård eller kommunikationer.
- Genomförandet bedöms inte innebära några risker för människors hälsa.

Upphävande av del av detaljplaner bedöms inte innebära någon betydande miljöpåverkan. En strategisk miljöbedömning behöver därmed inte genomföras.

Genomförandefrågor

Genomförandefrågor redovisar de organisatoriska, fastighetsrättsliga, ekonomiska och tekniska åtgärder som krävs för ett samordnat och ändamålsenligt genomförande av detaljplanen. Genomförandefrågor har ingen självständig rättsverkan, de utgör en del av planhandlingarna och ska vara vägledande vid genomförandet av detaljplanen.

Organisatoriska frågor

Genomförandetid

Upphävandet av del av detaljplaner är genomfört när planförslaget vunnit laga kraft.

Planförfarande

Detaljplanen hanteras enligt plan- och bygglagens regler för ett standard planförfarande.

Preliminär tidsplan

Beslut om samråd	2019-04-16
Beslut om granskning	andra kvartalet 2020
Beslut om antagande	tredje kvartalet 2020
Laga kraft	tre veckor efter att antagandebeslutet är anslaget på kommunens anslagstavla.

Under förutsättningar att eventuella besvär mot detaljplanen kan lösas inom ovanstående tidplan.

Ansvarsfördelning

Kommunen ansvarar för upprättande av upphävande av del av detaljplaner och Trafikverket ansvarar för upprättande av vägplanen.

Fastighetsrättsliga frågor och konsekvenser

Fastighetsbildning

Det är inte aktuellt med någon fastighetsbildning till följd av upphävandet.

Rättigheter och servitut

Befintliga och eventuellt behov av framtida ledningsrätter hanteras i kommande vägplan.

Ekonomiska frågor

Planekonomi

Hedemora kommun ansvarar för kostnader gällande detaljplanens formella handläggning.

Tekniska frågor

Tekniska utredningar

Inga tekniska utredningar krävs.

Medverkande tjänstemän

Åsa Engwall, Tf. Miljö- och samhällsbyggnadschef
Ingela Norén, planingenjör

Handlingarna är framtagna av Diana Lindström, Planarkitekt Metria AB, Viktor Ljungström, Planarkitekt, Metria AB och Annika Säw, planarkitekt Metria AB på uppdrag av Hedemora kommun.

Miljö- och samhällsbyggnadsförvaltningen

Åsa Engwall
Tf. Miljö- och samhällsbyggnadschef

Diana Lindström
Planarkitekt, Metria AB