

Delårsrapport 2014 med prognos



Innehållsförteckning

1	INLEDNING	3
2	KOMMUNENS ORGANISATION	4
4	FÖRVALTNINGSBERÄTTELSE	5
4.1	Omvärldsanalys	5
4.2	Befolkning, bostäder och arbetsmarknad	5
4.3	Kommunens verksamhet	6
4.4	Måluppfyllelse för god ekonomisk hushållning.....	7
4.5	Prognos 2014.....	8
4.6	Kommunal verksamhet i annan verksamhetsform.....	10
4.8	Ekonomisk översikt	11
4.9	Ekonomiska nyckeltal.....	13
3.6	Nyckeltal för personal.....	14
5	EKONOMISK REDOVISNING	15
5.1	Resultaträkning	15
5.2	Balansräkning	17
5.3	Kassaflödesanalys.....	18
5.4	Balansräkning	18
5.5	Noter.....	19
5.6	Driftredovisning	21
5.7	Investeringsredovisning.....	22
4.7	Redovisningsprinciper	23
7	ORD OCH UTTRYCK	24

1 Inledning

Bestämmelserna i kommunalagen och redovisningslagen reglerar att kommunen skall ta fram en delårsrapport per år. Enligt beslut i kommunfullmäktige i Hedemora skall det ske för perioden 2014-01-01–08-31.

Bestämmelserna i lagarna innebär bland annat följande:

- Att budgeten skall innehålla en plan för verksamheten och ekonomin under budgetåret. Mål och riktlinjer skall anges liksom finansiella mål. Dessa skall ha betydelse för god ekonomisk hushållning
- Att förvaltningsberättelsen i årsredovisningar och delårsrapporter skall innehålla en uppföljning av målen för en god ekonomisk hushållning
- Revisorerna skall bedöma om resultatet i delårsrapporten som skall behandlas av fullmäktige är förenligt med de mål fullmäktige beslutat. Revisorernas skriftliga bedömning skall biläggas delårsrapporten. Bedömning gäller både finansiella målen och målen och riktlinjerna för verksamheten.

Den bifogade delårsrapporten kan sammanfattas enligt följande:

- Bedömning är att kommunen uppnår 2 av 3 finansiella målen för 2013. Verksamhetsmålen är svårbedömda och behöver utvecklas
- Delårsresultatet är 0,5 mkr (0,5 mkr). Resultatförsämringen mellan åren förklaras av i huvudsak av att skatter och statsbidrag har ökat med 17,9 mkr.
- Helårsprognosen beräknar ett resultat på -10,5 mkr. Detta är en avvikelse gentemot budgeten med -19,9 mkr. Koncernen beräknas ha ett positivt resultat på 18,8 mkr

- I prognosen ingår återbetalning av AGS-KL med 15,7 mkr, men inte i periodresultatet
- Kommunen klarar inte balanskravet för 2013 och har inga underskott att täcka från tidigare år.
- Kommunen har inga lån, De likvida medlen har ökat med 7,5 mkr
- Prognosen för investeringar är 12,1 mkr för 2013, d.v.s. enligt budget.

En användare av denna delårsrapport förutsätts ha tillgång till kommunens senaste årsredovisning. Följaktligen lämnar den främst information om händelser och omständigheter som avser tiden efter årsskiftet. En delårsrapport ska som minimum innehålla en förkortad förvaltningsberättelse, balans- och resultaträkning samt vissa andra upplysningar. Nämndernas verksamhetsberättelser ingår inte i sin helhet i delårsrapporten, utan endast vissa delar ingår i kommunens delårsrapport.

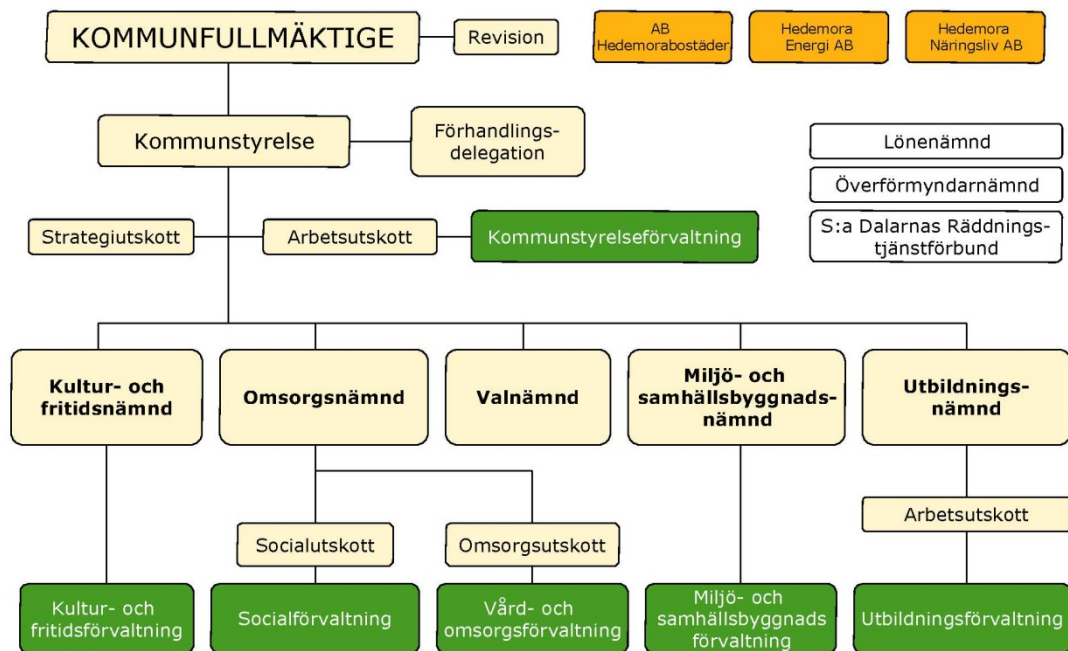
Hedemora kommun gör ingen sammanställd redovisning i delårsrapporten. I de fall en sammanställd redovisning inte upprättas, bör delårsresultat samt helårsprognos redovisas för respektive bolag. Dessa delar finns i rapporten.

Redovisningsprinciperna är oförändrade mellan årsredovisning 2013 och delårsrapport 2014. Delårsrapporten är i miljoner kronor, där inget annat anges.

Ekonomikontoret har sammanställt delårsrapporten på uppdrag av kommunstyrelsen

Ekonomiavdelning
2014-10

2 Kommunens organisation



Mandatfördelning i kommunfullmäktige 2011-2014

<i>Parti</i>	<i>Mandat</i>
Arbetarpartiet socialdemokraterna	14
Centerpartiet	8
Moderata samlingspartiet	7
Vänsterpartiet	2
Kristdemokraterna	1
Miljöpartiet De Gröna	2
Folkpartiet Liberalerna	1
Långshytttepartiet	3
Sverigedemokraterna	3

4 Förvaltningsberättelse

4.1 Omvärldsanalys

Den svenska ekonomin utvecklades fortsatt svagt under 2013. Tillväxten i BNP stannade vid 0,9 procent jämfört med 1,3 procent (kalenderjusterat) 2012. Den svaga utvecklingen är i huvudsak en följd av vikande export och investeringar. Hushållens konsumtionsutgifter och den offentliga konsumtionen har däremot fortsatt växa i hygglig takt. Men sammantaget har produktionen stått i stort sett still under stora delar av 2013.

SKL bedömer att tillväxten tar fart och arbetslösheten minskar i höst. BNP växer med ca 3 % både i år och nästa år. Den positiva utvecklingen gynnar skatteunderlaget och i år väntas resultatet nå upp till 10 miljarder för kommuner och landsting totalt. Nästa år faller dock resultaten till 7 miljarder.

Antalet sysselsatta inom välfärden som finansieras av kommuner och landsting har ökat med 120 000, sedan 1998. Den största ökningen har skett hos de privata utförarna. Det framgår också i SKL:s ekonomirapport..

När den internationella konjunkturen nu förstärks och den svenska ekonomin lägger in en högre växel väntas skatteunderlaget växa med omkring 2 procent i reala termer efter avdrag för pris- och löneökningar. Det är betydligt bättre än normalt.

Enligt SKL fortsätter kommuner och landsting att uppvisa relativt goda resultat. En bidragande orsak är en fortsatt stark skatteunderlagstillväxt. När den

internationella konjunkturen nu förstärks och den svenska ekonomin lägger in en högre växel blir tillväxten i skatteunderlaget ännu bättre.

Kostnadsvolymen i kommunerna beräknas fortsättningsvis öka med 0,5 % utöver demografiskt betingade behov i kommunerna. För att denna kostnadsutveckling ska gå att förena med ett resultat motsvarande 1 % av skatter och bidrag krävs, vid sidan av höjda statsbidrag, skattehöjningar motsvarande 6 öre i kommunerna fram till 2017.

4.2 Befolkning, bostäder och arbetsmarknad

2012 hade kommunen 15 064 invånare, en minskning med 55 personer jämfört med 2011.

Utvecklingen har sett ut enligt följande de senaste åren:

2008	15259	-42	-39	-2
2009	15195	-64	-83	19
2010	15164	-31	-50	21
2011	15119	-45	-57	12
2012	15064	-55	-34	-21
2013	15097	-22	-27	+5
Juni				

4.3 Kommunens verksamhet

4.3.1 Perioden som gått

Koncernorganisationen har ändrats från 1 juli, vilket innebär att kommunen har förvärvat Tjäderhuset i Hedemora AB från AB Hedemorabostäder. Tjäderhuser i Hedemora AB får nytt namn till Hedemora kommunfastigheter. Nya ägardirektiv har framtagits

Med anledning av stora varsel i Hedemora har arbetsmarknadsdepartementet varit på besök. Vid detta tillfälle fördes en dialog kring arbetsmarknadssituationen i Avesta-Hedemora.

Inom kommunstyrelseförvaltningen bildas avdelningen "Utveckling och kommunikation" från hösten. En ny ekonomichef har anställts. Personalchef och lokalstrateg har under sommaren sagt upp sig från sina anställningar.

Rekryteringsarbete har under våren pågått för vikariearande chef till vård- och omsorgsförvaltningen.

Ett arbete pågår med revideringar av översiktsplan. Arbetet består bland annat av samrådsutställningar.

Upprustningen av Åsgatan har påbörjats, vilket innebär bl.a. att en gång- och cykelbana skapas. Lekplatser har inventerats. De lekplatser som skall vara kvar ska rustas upp under 2014. Vidare skall även rastplatserna inventeras.

Fyrklöverskolan brann ner under februari. Ersättningslokaler finns på Kraftgatan, d.v.s. f.d. lärcentrum. Inriktning på återbyggnaden av fyrklöverskolan är två skolenheter skall finnas i centrala Hedemora, d.v.s. Stureskolan och Fyrklöverskolan.

Förskolan Kristallen har fått nya ersättningslokaler vid Prostmyren vilket innebär plats för ytterligare 20 förskolebarn. Förskolan öppnar under sommaren 2014.

Antalet elever minskar i gymnasieåldern, vilket innebär bl.a. att handelsprogrammet samt restaurang- och livsmedelsprogrammet inte erbjuds i Hedemora från hösten 2013. Hedemora Lärcentrum (Vuxen-utbildningen) har under året flyttat sin verksamhet till gymnasieskolans lokaler i Bachmanska skolan.

Kommunen har erhållit medel från Tillväxtverket och Region Dalarna för ett projekt som syftar till att skapa ett utbildningscentrum för bergarbete i Hedemora kommun.

Ett antal projekt pågår för att få personer med försörjningsstöd till arbetslivet. Några exempel på sådana projekt är "Steget Ut", "På väg till jobbet", "Kraften" och "Mini-Maxi".

Under våren har träningslägenheter för personer med missbruksproblem skapats. Dessa personer har förutom eget boende fått insatser från öppenvården.

Omvårdnadsnämnden genomför omflyttningar av verksamheten, vilket är en del av den långsiktiga planen för att omstrukturera LSS-verksamheten för att få kostnadseffektivare enheter. Omorganisation har gjorts av förvaltningsledningen under året. Projektet Hela Tiden går vidare med syfte att samutnyttja personalresurserna på bästa sätt.

Förhandlingar pågår i länet avseende finansiering av kollektivtrafiken.

Under våren har ett webbaserat uppföljningsverktyg för personal och ekonomi införts, vilket skall hjälpa cheferna i vardagsuppföljningen.

4.3.2 Väsentliga händelser efter periodens slut

Inga väsentliga händelser har inträffat efter periodens slut.

4.4 Måluppfyllelse för god ekonomisk hushållning

Uppföljning av måluppfyllelse sker i samband med tertial- och delårsrapport samt årsredovisning.

Sammanfattningsvis uppnås 2 av 3 mål för god ekonomisk. Övriga delmål är svåra att

mäta löpande. Dessa delmål är markerade med ett streck (-).

Nedan redovisas samtliga delmål som är beslutad i budgeten samt planerad måluppfyllelse.

Delmål	Målnivå	Målupp- - fyllelse
Genom att skapa möjligheter för god kvalitet och god omsorg få människor att välja Hedemora kommun som bostadsort.		
Förtroendet hos både kvinnor och män för kommunen och dess medarbetare är stort.	Baserat på SCB:s medborgarundersökning ska resultatet ligga över genomsnittet.	-
Gott näringslivsklimat.	Baserat på Svenskt näringslivs ranking vad gäller företagsklimat ska placeringen ska vara förbättrad jämfört med föregående år.	-
Nya kommuninvånare, kvinnor och män, ska känna sig välkomna och behövda.	Baserat på SCB:s medborgarundersökning ska minst 80 % av kvinnorna och männen uppleva att de känner sig välkomna och behövda.	-
Verksamheten genomsyras av effektivitet, jämställdhet, integration och hållbar utveckling.		
Könsuppdelad statistik.	All statistik som förs av kommunen ska vara könsuppdelad.	-
Kommunen är en förebild vad gäller inköp av ekologiska varor samt ägare av miljöklassade fordon.	Kommunens resultat ska ligga över medelvärdet för deltagande kommuner vid mätning i KKiK (kommunernas kvalitet i korthet).	-
Kommunen är en förebild vad gäller avfallshantering.	Kommunens resultat ska ligga över medelvärdet för deltagande kommuner vid mätning i KKiK*.	-
Hedemora kommun är en attraktiv arbetsgivare		
Medarbetarna har rätt kompetens för uppdraget.	Alla medarbetare har en individuell utvecklingsplan	-
Nöjda medarbetare.	Baserat på SCB:s medarbetarundersökning ska andelen nöjda medarbetare uppgå till minst 75 % för både kvinnor och män.	-
Friska medarbetare.	Sjukfrånvaron ska vara lägre än 4 % för både kvinnor och män.	-
En ekonomi som ger utrymme för utveckling och investeringar. God hushållning.		
God hushållning.	Resultatet ska utgöra 1 % av skatteintäkter och statsbidrag.	Uppnås inte
Egen finansiering	De årliga investeringarna ska genomföras utan upplåning.	Uppnås
God likviditet	Soliditeten ska vara minst 60 %	Uppnås

4.5 Prognos 2014

Den ursprungliga budgeten har ett resultat på 11,5 mkr. Tilläggsbudget har beviljats med 2,1 mkr, vilket innebär ett reviderat resultat i budgeten på 9,4 mkr. Tilläggsbudget har erhållits med följande under 2014:

- Projekt ökade sysselsättning, 1,0 mkr (Soc)
- Upphandlingssamarbete, 0,6 mkr (Ks)
- Projekt tidiga insatser, 0,5 mkr (Ks)

Ekonomiavdelningen har sammanställt en helårsprognos utifrån nämndernas prognoser, som

visar ett resultat för 2014 på -10,5 mkr, vilket innebär en budgetavvikelse på -19,9 mkr gentemot budgeten. Nämndernas budgetavvikelse är -22,9 mkr, medan skatteintäkterna visar en positiv avvikelse på 3,0 mkr.

Löneökningarna för avtal 2014 finns under gemensamma kostnader med drygt 11,0 mkr.

Investeringsbudgeten är 13,0 mkr. Prognosen visar på ett utfall på 13,0 mkr. Ombudgeteringar från 2013 ingår inte i prognosen för Åsgatan 5,0 mkr samt miljöåtgärder med 0,3 mkr.

Tabell, driftbudgetavräkning 2014

Mkr	Bokslut 2013	Budget 2014	varav tilläggs- budget	Prognos 2014	Avvik- else
Revision	-0,6	-0,8	0,0	-0,8	0,0
Valnämnd	0,0	-1,0	0,0	-1,0	0,0
Överförmyndare	-2,1	-2,0	0,0	-2,0	0,0
Kommunstyrelsen	-87,7	-83,7	-1,1	-85,4	-1,7
Bildningsnämnden	-346,2	-341,4	0,0	-351,8	-10,4
Omsorgsnämnden	-349,2	-350,8	-1,0	-360,0	-9,2
Miljö- och samhällsbyggnadsn.	-27,2	-30,9	0,0	-32,5	-1,6
Gemensamma kostnader *)	17,2	-25,9	0,0	-25,9	0,0
Summa nettokostnader,	-795,8	-836,5	-2,1	-859,4	-22,9
Summa nettokostnader, exkl engångskostn.	-826,7	-836,5	0,0	-859,4	0,0
Skatter, statsbidrag, finansnetto	814,9	845,9	0,0	848,9	3,0
Resultat	19,1	9,4	-2,1	-10,5	-19,9
Resultat, exkl engångsposter	-11,8	9,4	0,0	-10,5	

Tabell, investeringsavräkning 2014

Mkr	Not	Bokslut 2013	Budget 2014	Varav tilläggsb.	Prognos 2014	Avvik- else
Överförmyndare		0	0	0	0	0
Kommunstyrelsen		-7	-8	0	-8	0
Bildningsnämnden	1	-3,5	-4	0	-4	0
Omsorgsnämnden		-0,3	-0,8	0	-0,8	0
Miljö- och samhällsbyggnadsn.		-0,1	-0,2	0	-0,2	0
Gemensamma kostnader *)		0	0	0	0	0
Summa investeringar		-10,9	-13,0	0	-13,0	0

Revision, Valnämnd, Överförmyndarnämnd

Revision, valnämnd och överförmyndarnämnd visar ingen eller liten prognosavvikelse.

Kommunstyrelsen

Budgetavvikelsen för perioden är +2,1 mkr, i princip förklarad av att kostnader och intäkter är fördelade ojämnt över året.

Kommunstyrelsen har en prognosavvikelse på -1,7 mkr för 2014. Den prognostiserade avvikelsen beror på:

- Högre kapitalkostnader än budget, -0,8 mkr
- Gemensam administration, -0,3 mkr
- Gator, vägar och park inkl. fastigheter, -0,6 mkr.

Bildningsnämnden

Budgetavvikelse efter april månad är -5,4 mkr, varav -1,3 mkr är branden vid Fyrklöverskolan samt -0,7 mkr är eftersläpning av intäkter.

Bildningsnämndens prognosavvikelse för helår är -10,4 mkr. Avvikelse finns främst inom följande område.

- Köpt verksamhet från friskolor och andra skolhuvudmän, -9,0 mkr
- Interhyror för sporthallar, -1,2 mkr
- Lärcentrum, -1,1 mkr
- Övrigt, +0,9 mkr.

Omsorgsnämnden

Omsorgsnämnden har en prognosavvikelse på -9,2 mkr, vilken fördelas på respektive förvaltning med -8,0 mkr för vård- och omsorgsförvaltningen och -1,2 mkr för socialförvaltningen.

Avvikelsen inom vård- och omsorgsförvaltningen orsakas av följande:

- Hemsjukvården, -1,6 mkr
- Bostadsanpassningsärende, -1,9 mkr
- Speciellt hemtjänstärende, -1,8 mkr
- LSS-verksamheten, -2,4 mkr
- Övrigt vård- och omsorgsförvaltningen, -0,3 mkr.

Avvikelsen inom socialförvaltningen orsakas av följande

- Institutionsplaceringar m.m. , -3,0 mkr
- Försörjningsstöd, -1,1 mkr
- Gemensam administration och boendestöd, -0,9 mkr
- Asyl- och flyktingverksamheten, +3,7 mkr.

Miljö- och samhällsbyggnadsnämnden

Miljö- och samhällsbyggnadsnämnden har en prognosavvikelse på -1,6 mkr, vilket förklaras av följande:

- Kollektivtrafiken, -1,0 mkr
- Övriga kostnader, bl.a. inköp av tjänster, -0,6 mkr

Gemensamma kostnader

Gemensamma kostnader är kostnader som inte fördelas per nämnd, såsom pensionsutbetalningar, avräkningar av personalomkostnadspåslaget och internräntor. Ingen prognosavvikelse beräknas.

Löneökningar för 2014 är budgeterade under gemensamma kostnader. Budget är på drygt 11,0 mkr, d.v.s. knappt 2 % av lönesumman. Ingen avvikelse prognostiseras förrän avtalen är slutna.

Inga AFA-medel beräknas för 2014, vilka beräknas utbetalas under 2015.

4.6 Kommunal verksamhet i annan verksamhetsform

Kommunen bedriver en del av sin verksamhet i bolagsform. Följande bolag är helägda av kommunen.

- Hedemora Energi AB, bedriver elnätverksamhet, fjärrvärmedistribution, VA-verksamhet, avfallhantering samt bredbandsverksamhet.
- Hedemora Kraft och Värme AB producerar fjärrvärme, som säljs till moderbolaget, som i sin tur säljer det vidare till slutkund.
- AB Hedemorabostäder, ett allmännyttigt bostadsföretag.
- Tjäderhuset i Hedemora AB, tillhandahåller kommunala lokaler samt fastighetsförvaltning och därmed förenlig verksamhet.

Kommunen gjorde den senaste sammanställda redovisningen vid årsskiftet 2013/14. I delårsrapporten görs en förenklad redovisning med kommentarer.

Väsentliga händelser

Koncernorganisationen har ändrats från 1 juli, vilket innebär att kommunen har förvärvat Tjäderhuset i Hedemora AB från AB Hedemorabostäder. Tjäderhuser i Hedemora AB får nytt

namn till Hedemora kommunfastigheter. Nya ägardirektiv har framtagits

Periodens resultat i koncernen

Helårsprognos i koncernen

Prognoser för koncernen uppskattas till ett negativt resultat för 2014 på cirka 18,8 Mkr (18,8 Mkr). Kommunens prognostiserade resultat bidrar med att försämra resultatet mellan 2013 och 2014. Under 2013 bidrog kommunen till det positiva resultatet.

Övrigt

Koncernen investerade med 151 Mkr för 2012. Investeringstakten beräknas minska under 2013. För att möta kravet på finansiering av investeringarna under 2012 upptogs nya lån med 47,2 Mkr.

Den externa låneskulden i koncernen var 681,5 Mkr per den 31 december 2013. Låneskulden beräknas minska motsvarande amorteringarna i koncernen för 2014. Kommunen har ingen låneskuld.

Mkr	Delår aug-12	Delår aug-13	Bokslut 2012	Budget 2013	Prognos 2013
Hedemora Kommun	-17,8	0,5	0,1	5,3	9,3
AB Hedemora Bostäder	9,1	15,9	2,6	6,2	3,0
Hedemora Energi AB	0,9	-2,0	7,3	7,0	6,5
Förenklat koncernresultat	-7,8	14,4	10,0	18,5	18,8

4.8 Ekonomisk översikt

4.8.1 Periodens resultat

Periodens resultat uppfyller kravet på att intäkterna skall överstiga kostnaderna. Redovisningsprinciperna är samma som föregående år. Målsättningen är på sikt att bl.a. semester-skuldens förändring skall löpande resultat-redovisas.

Mkr	Utfall 2014	Utfall 2013	Utfall 2012
Periodbudget		4,5	
Nämnder		-9,2	
Skatter och statsbidrag		4,7	
Övr. gemensamma poster		0,5	
Periodutfall		0,5	-17,8

4.8.2 Helårsprognos

	Progn 2014	Progn 2013	Progn 2012
Budgeterat resultat för året	9,4	5,3	0,0
Återbetalning av AGS-premie	0,0	15,7	15,8
Underskott nämnder och styrelse	-22,9	-13,7	-27,8
Ökade skatter och statsbidrag	3,0	5,9	7,0
Förbättrat finansnetto	0,0	0,7	4,5
Övriga gemensamma poster, pe	0,0	-4,6	
Prognos för helåret	-10,5	9,3	-0,5

4.8.3 Prognosföljdsamhet

Mkr	Progn 2014	Progn 2013	Progn 2012
Prognos för helåret	-10,5	9,3	-0,5
Rättning tidigare fel pensioner		15,1	0
Nedskrivning, resultatpåverkan		-5,3	0
Övrigt		0,1	0,6
Bokslut		19,2	0,1

4.8.4 Balanskrav

Enligt kommunallagen ska negativa resultat regleras och det egna kapitalet återställas. Om underskott uppstår ska det återställas inom tre år. Kommunen har inga underskott att återställa från 2012-13. Årets prognos är negativ.

Mkr	Progn 2014	Boksl. 2013	Boksl. 2012
Årets resultat	-10,5	19,2	0,1
Justering för reavinst	0	-0,6	-0,6
Synnerliga skäl	0		0
Tidiga insatser, synnerligt skäl	0,5	-0,5	0
Justerat resultat	-10,0	18,1	-0,5
Underskott att täcka från tidigare år	0		
Att återställa	-10,0	0	0

4.8.5 Balansräkningen, förändring likvida medel

Balansomslutningen uppgick vid andra tertialet 2013 till 539,5 (528,3)Mkr. Förändringen mellan åren är drygt 10,0 Mkr, vilket förklaras av ökad omfattning på materiella anläggningstillgångar.

I bokslut 2012 hade kommunen likvida medel med 96,7 Mkr, inklusive kortfristiga placeringar. Under 2013 har de likvida medlen ökat med 7,5 Mkr. Årets ökning förklaras av ett positivt delårsresultat samt att rörelsekapitalet har ökat.

4.8.6 Investeringar

Kommunen har beslutat om en investeringsbudget för 2013 på 12,1 Mkr. Prognosen för investeringar är enligt gällande budget. Inga ombudgeteringar från 2013 har blivit beslutade av kommunfullmäktige.

4.8.7 Pensionsförpliktelser

Pensionsåtagandet redovisas enligt den så kallade blandmodellen, vilket innebär att en mindre del redovisas som avsättning i balansräkningen och en större del utanför balansräkningen, som en ansvarsförbindelse. Det som redovisas utanför balansräkningen är intjänande före 2008.

Pensionsrättigheter från och med 1998 betalas ut för individuell placering i mars året efter

Mkr	Progn. 2014	Bokslut 2013	Bokslut 2012
Avsättning pensionsförpliktelse intjänande efter 1998		7,0	22,7
Ansvarsförbindelse		504,3	477,2
		511,3	499,9
Öronmärkta medel till pensioner inomeget kapital	25,1	25,1	25,1
Förpliktelse minskad genom försäkring, överskottsfond		15,3	12,0
Överskottsmedel		0,2	0,2

Särskilda ålderspensioner, löneandelar över 7,5 basbelopp samt efterlevandepensioner, finns upptaget dels som avsättning enligt Rips samt dels som överskottsfond hos KPA.

4.8.8 Borgensförbindelser och övriga ansvarsförbindelser

De totala borgensförbindelserna uppgår till 919,4 Mkr för 2013. Borgensåtagandena avser dels

borgen för koncernföretagens lån med 677,7 Mkr samt övriga med 241,7 Mkr. Borgensförbindelserna beräknas minska marginellt under 2014.

Kommunen har inte behövt infria några borgensåtaganden under 2013 och risken bedöms som liten att kommunen skall behöva infria några åtaganden under 2014.

Leasingåtagandena har inte klassificerats utifrån begreppen finansiell och operationell leasing. Hedemora Kommunhus AB äger och förvaltar huvuddelen av kommunens verksamhetslokaler.

4.8.9 Framtiden

Kommunen ska varje år besluta om en årsbudget, som minst ska vara i balans. Utvecklingen för Hedemora kommun blir beroende av befolkningsutvecklingen. Om befolkning minskar kommer även skatter och statsbidrag att minska. Det är därför viktigt att kommunen lyckas behålla sin befolkning. Inför 2015 måste arbete påbörjas så att nämndernas budgetar blir realistiska. Under åren 2012-2013 har engångsintäkter gjort att kommunen har fått ett positivt resultat.

4.9 Ekonomiska nyckeltal

Mkr	Delår aug-13	Delår aug-14	Budget 2014	Bokslut 2013	Bokslut 2012	Bokslut 2011
Årets resultat	0,5	-17,8	9,4	19,2	0,1	8,7
andel av skatteintäkter/statsbidrag	0%	-3%	1%	2%	0%	1%
andel av eget kapital, %	0%	-4%	2%	5%	0%	2%
Eget kapital	406,4	426,7	426,7	425,1	405,9	405,7
Soliditet, exkl pensionsförpliktelser,	71%	#####	72%	74%	72%	67%
Eget kapital, inkl. pensionsförplikels	-110,0	#####	-76,8	-79,1	-71,2	-35,1
Soliditet inkl. pensionsförpliktelser,	-20%	#####	-14%	-14%	-13%	11%
Rörelsekapital	50,0	#####	78,5	204,6	115,7	59,0
Kassalikviditet	104,3	104,3		143,2	131,6	140,5
Verksamhetens nettokostnad inkl, f	-536,9	-537,3	-825,9	785,6	-778,8	-764,4
andel av skatteintäkter, %	100%	103%	99%	97,6%	100%	99%
Skattemedel och utjämning	537,4	519,5	837,3	804,8	778,9	773,1
kronor invånare	35 673	34 486	55 820	53 650	51 706	51 134
Investeringar	-7,7	-9,3	-13,0	-10,9	-37,4	-21,8
Nettokostnader	-542,7	-545,4	-834,5	-795,8	-788,7	-772,4
förändring	2,7	-22,4		-38,7	-7,1	-16,3
förändring, %	96%	4,1%		5%	1%	2%
Skatter och utjämning	537,4	519,5	799,4	804,8	778,9	773,1
förändring	17,9	3,7		-5,4	25,9	5,8
förändring, %	3%	0,7%		-1%	3%	1%
Finansnetto	5,8	8,1	8,1	10,2	9,9	8,0
förändring	-97,8	6,2		2,1	0,3	1,9
förändring, %	109%	77%		20%	3%	24%
Befolkning	-	-		15000	15064	15119
Skattesats egna kommunen	-	-		22,64	22,41	22,21

3.6 Nyckeltal för personal

	Delår aug-12	Delår aug-13	Bokslut 2012	Bokslut 2011	Bokslut 2010	Bokslut 2009
Antal anställda	1300	1261				
varav tillsvidare	1134	1114				
Årsarbetare, omräknat heltid						
Tillsvidare	1054	1047	1045	1063	1129	1224
Visstidsanställda	152	127	150	158	160	221
Andel kvinnor	83%	83%	84%	83%	82%	-
Deltidsarbete, %						
Kvinnor	29,7	27,5	28,6	32,3	32,9	35,4
Män	14,0	12,3	14,2	15,3	13,1	14,0
Sysselsättningsgrad	96%	94%				
Medellön	24757	25210	24782	23900	23397	22950
Ohälsotal, sjukfrånvaro, %						
Totalt,%	5,6	5,8	5,4	5,6	5,8	6,6
varav långtid; %	36,8	42,1	39,7	41,7	44,6	-
0-29 år, %	2,6		3,0	2,9	2,3	-
30-49 år; %	6,2		5,5	5,5	5,2	-
50- år, %	5,7		5,7	6,1	6,7	-
Kvinnor, %	6,3	6,3	6,0	6,1	6,4	-
Män %	2,8	3,2	2,6	3,3	3,3	-

5 Ekonomisk redovisning

5.1 Resultaträkning

Mkr	Not	Delår aug-12	Delår aug-13	Bokslut 2012	Budget 2013	Prognos 2013
Verksamhetens intäkter	1	117,7	102,0	168,5	178,0	189,9
Verksamhetens kostnader	2	-653,2	-633,9	-941,8	-964,9	-979,3
Avskrivningar		-9,9	-10,8	-15,5	-15,3	-15,5
Verksamhetens nettokostnader		-545,4	-542,7	-788,7	-802,3	-804,8
Skatteintäkter	3	390,1	404,8	582,9	604,0	606,4
Generella bidrag och utjämnin	4	129,4	132,6	196,0	195,4	198,9
Finansiella intäkter	5	8,2	5,9	10,2	8,2	8,9
Finansiella kostnader	6	-0,1	-0,1	-0,3	-0,1	-0,1
Årets resultat		-17,8	0,5	0,1	5,3	9,3

	Not	Delår aug -13	Delår aug - 14	Bokslut 2013	Budget 2014	Prognos 2014
Verksamhetens intäkter	1	102	11111,1	164,6	147,9	148,4
Verksamhetens kostnader	2	-633,9		-938,4	-969,0	-992,4
Avskrivningar	3	-10,8		-22	-15,4	-15,4
Verksamhetens nettokostnader		-542,7	11111,1	-795,8	-836,5	-859,4
Skatteintäkter	5	404,8		605,4	837,3	840,3
Generella bidrag och utjämnin	6	132,6		199,4	0	0
Finansiella intäkter	7	5,9		10,3	8,7	8,7
Finansiella kostnader	8	-0,1		-0,1	-0,1	-0,1
Periodens resultat		0,5	11111	19,2	9,4	-10,5

	Not	Delår	Delår	Bokslut	Budget	Prognos
		aug -13	aug - 14	2013	2014	2014
Tillgångar						
nläggningstillgångar						
Materiell anläggningstillgång		167,8	0	160,2	0	0
mark, byggnad, publika anl.		108,1		107,3		
maskiner och inventarier		47,7		49		
pågående projekt		12		3,9		
Finansiell anläggningstillgång		210,9		209,8		
Summa anläggningstillgångar		378,7	0	370	0	0
Omsättningstillgångar						
Exploatering		2,2		2,2		
Kortfristiga fordringar		54,4		71		
Kortfristiga placeringar		14,1		14,6		
Kassa och bank		90,1		113,1		
Summa omsättningstillgångar		160,8	0	200,9	0	0
Summa tillgångar		539,5	0	570,9	0	0
Eget kapital, avsättningar, skulder						
Eget kapital		380,5		405,9		
Årets resultat		0,5		19,2		
Summa eget kapital		381	0	425,1	0	0
Avsättningar						
Avsättningar för pensioner		47,3		7		
Summa avsättningar		47,3	0	7	0	0
Långfristiga skulder		0		0		
Kortfristiga skulder		110,9		138,8		
Summa skulder		110,9	0	138,8	0	0
Summa eget kapital						
avsättningar och skulder		539,2	0	570,9	0	0
Panter och ansvarsförbindelser						
Pensioner intjänade för 1998		516,5		504,2		
Borgensförbindelser		905,2		919,4		

5.2 Balansräkning

	Not	Delår	Delår	Bokslut	Budget	Prognos
	aug -13	aug - 14	aug - 14	2013	2014	2014
Tillgångar						
anläggningstillgångar						
Materiell anläggningstillgång	167,8	0	0	160,2	163,4	163,4
mark, byggnad, publika anl.	108,1			107,3	99,3	99,3
maskiner och inventarier	47,7			49	47,7	47,7
pågående projekt	12			3,9	16,4	16,4
Finansiell anläggningstillgång	210,9			209,8	210,9	210,9
Summa anläggningstillgångar	378,7	0	0	370	374,3	374,3
Omsättningstillgångar						
Exploatering	2,2			2,2	2,2	2,2
Kortfristiga fordringar	54,4			71	54,4	54,4
Kortfristiga placeringar	14,1			14,6	14,1	14,1
Kassa och bank	90,1			113,1	103,3	81,3
Summa omsättningstillgångar	160,8	0	0	200,9	174	151,98
Summa tillgångar	539,5	0	0	570,9	548,3	526,28
Eget kapital, avsättningar, skulder						
Eget kapital	380,5			405,9	380,8	425,1
Årets resultat	0,5			19,2	9,4	-10,5
Summa eget kapital	381	0	0	425,1	390,2	414,6
Avsättningar						
Avsättningar för pensioner	47,3			7	47,3	7
Summa avsättningar	47,3	0	0	7	47,3	7
Långfristiga skulder	0	0	0	0	0	0
Kortfristiga skulder	110,9			138,8	110,8	110,8
Summa skulder	110,9	0	0	138,8	110,8	110,8
Summa eget kapital						
avsättningar och skulder	539,2	0	0	570,9	548,3	532,4
Panter och ansvarsförbindelser						
Pensioner intjänade för 1998	516,5			504,2		
Borgensförbindelser	905,2			919,4		

5.3 Kassaflödesanalys

Mkr	Not	Delår aug-12	Delår aug-13	Bokslut 2012	Budget 2013	Prognos 2013
Den löpande verksamheten						
Årets resultat		-17,8	0,5	0,1	5,3	9,3
Justering för av- och nedskrivningar		9,9	10,8	15,5	15,3	15,3
Minskning av avsättningar pga utbetalningar		0,0	0,0	0,0	0,0	0,0
Justering för realisationsförlust/vinst		0,0	0,0	0,0	0,0	0,0
Justering för förändring avsättning		0,9	-0,5	2,9	-0,8	-0,5
Just.ej likv.påverkande poster		0,0	-0,4	0,0	0,0	-0,4
Medel från verksamheten före förändring av rörelsekapital	.	-7,0	10,5	18,4	19,8	23,7
Ökn./minskn. kortfristiga fordringar		-19,7	30,1	13,1	0,0	0,0
Ökn./minskn. exploateringar		0,0	0,0	0,1	0,0	0,0
Ökn./minskn. kortfristiga skulder		7,6	-26,9	-1,5	0,0	0,0
Kassaflöde från den löpande verksamheten		-19,1	13,8	30,2	19,8	23,7
Investeringsverksamheten						
Förvärv materiella anläggningst.		-9,3	-7,7	-37,4	-12,1	-12,1
Försäljn. av materiella anläggningst.		0,0	1,3	3,4	0,0	1,3
Kassaflöde från investeringsverksamheten		-8,4	-6,4	-34,0	-12,1	-10,8
Finansieringsverksamheten						
Ökn./minskn. långfristiga fordringar		0,1	0,2	2,5	4,1	0,2
Kassaflöde från finansieringsverksamheten		0,1	0,2	2,5	4,1	0,2
Årets kassaflöde		-27,4	7,5	-1,3	11,8	13,0
Likvida medel vid periodens början		98,5	96,7	98,0	64,4	96,7
Likvida medel vid periodens slut		71,1	104,2	96,7	76,2	109,7

5.4 Balansräkning

5.5 Noter

Not	Mkr	Delår aug-12	Delår aug-13
1	Verksamhetens intäkter		
	Driftredovisningens intäkt	128,7	126,4
	Avgår kommuninterna intäkter	-11	-24,4
	Summa externa intäkter	117,7	102,0
2	Verksamhetens kostnader		
	Driftredovisningens kostnad	-674,1	-669,2
	Avgår interna kostnader	11	24,4
	Avgår avskrivningar	9,9	10,8
	Summa externa kostnader	-653,2	-633,9
3	Skatteintäkter		
	Preliminära skattebetalningar	384	405,8
	Prel. slutavräkning innevarande år	6,1	-1,0
	Summa	390,1	404,8
4	Generella bidrag och utjämning		
	Inkomstutjämning	85,1	88,8
	Strukturbidrag	1,9	1,9
	Regleringsavgift	5,0	4,6
	Kostnadsutjämning, inkl LSS	20,7	19,6
	Fastighetsavgift	16,7	17,7
	Summa	129,4	132,6
5	Finansiella intäkter		
	Utdelning från koncernföretag	0	0,2
	Räntor, bank	0	0,5
	Räntor, utlämnade lån	8,2	4,0
	Borgens avgifter	0	1,4
	Summa	8,2	5,9
6	Finansiella kostnader		
	Övrigt	-0,1	0,0
	Summa	-0,1	-0,1

Not	Mkr	Delår aug-12	Delår aug-13
7	Mark, byggnader och tekniska anläggningar		
	Anskaffningsvärde	249,0	259,1
	Akkumulerade avskrivningar	-142,8	-151,0
	Bokförtvärde	106,2	108,1
	Redovisat värde vid årets början	295,0	105,4
	Investeringar	0,0	9,7
	Redovisat värde av avyttringar	-172,0	-0,9
	Nedskrivningar	0,0	0,0
	Avskrivningar	-8,4	-6,1
	Överföring mellan tillgångslag	-8,3	0,0
	Redovisat värde vid årets slut	106,2	108,1
8	Maskiner och inventarier		
	Anskaffningsvärde	68,1	103,5
	Akkumulerade avskrivningar	-48,9	-55,7
	Bokförtvärde	19,2	47,7
	Redovisat värde vid årets början	22,8	49,7
	Investeringar	2,2	2,7
	Avskrivningar	-5,0	-4,7
	Övriga förändringar	-0,8	0,0
	Redovisat värde vid årets slut	19,2	47,7
9	Pågående investeringar		
	Anskaffningsvärde	26,4	12,0
	Akkumulerade avskrivningar	0,0	0,0
	Bokförtvärde	26,4	12,0
	Redovisat värde vid årets början	26,4	16,7
	Investeringar, nettoförändringar	0,0	7,7
	Överföring mellan tillgångslag	0,0	-12,4
	Redovisat värde vid årets slut	26,4	12,0
10	Finansiella anläggningstillg. Aktier i dotterföretag		
	AB Hedemora bostäder, 100 %	10,7	10,7
	Hedemora Energi AB, 100 %	2,0	2,0
	Summa	12,7	12,7

Not	Mkr	Delår aug-12	Delår aug-13
	Andelar intresseföretag		
	AB Dalatrafik	0,7	0,7
	Kommuninvest	0,6	0,6
	AB Dala Kemiavfall	0,0	0,0
	Kommun AB	0,0	0,0
	Föreningssparbanken	0,0	0,0
	Långshyttan Handels AB	0,0	0,0
	Wikmanshyttans företagshotell	0,1	0,0
	Övrigt	0,0	0,0
	Summa	1,5	1,3
	Långfristig fordringar		
	Hedemora Bostäder AB	196,8	194,5
	Övriga	2,3	2,3
	Summa	199,2	196,8
	S:a finansiella anläggningstillg.	213,4	210,9
11	Förråd, exploatering		
	Förråd, lager	0,1	0,0
	Exploatering, Stjärnsund	2,2	2,2
	Summa	2,4	2,2
12	Kortfristiga fordringar		
	Kundfordringar	4,8	3,0
	Övriga fordringar	53,8	20,8
	Förutbetalda kostnader och upplupna intäkter	0,1	0,0
	Summa	30,9	30,6
	Summa	89,5	54,4
13	Kortfristiga placeringar		
	Obligationer	14,6	14,1
	Summa	14,6	14,1
14	Kassa och bank		
	Kommunens del av koncernkonto	56,5	90,1
	Summa kassa och bank	56,5	90,1
15	Eget Kapital		
	Ingående eget kapital	380,7	380,8
	Årets resultat	-17,8	0,5
	Utgående eget kapital	362,9	381,3

Not	Mkr	Delår aug-12	Delår aug-13
16	Avsättningar för pensioner		
	Ingående värde för perioden	41,4	45,8
	Ökning av avsättningen	4,4	1,6
	Utgående värde	45,8	47,3
	Summa pensionsavsättningar	36,9	38,1
	Löneskatt, 24,26 %	8,9	9,2
	S:a avsättningar inkl löneskatt	45,8	47,3
	Aktualiseringsgrad	-	96%
17	Kortfristiga skulder		
	Leverantörsskulder	9,6	22,8
	Div. kortfristiga skulder	10,8	0,7
	Moms och särskilda punktskatter	0,0	0,2
	Personalskatter	9,1	9,5
	Upplupna kostn/ förutbet intäkter	90,0	77,6
	varav semesterlöneskuld	3,1	3,2
	Summa	119,6	110,9
18	Ansvarsförbindelser		
	Pensioner intjänande före 1998	376,1	415,7
	Löneskatt, 24,26 %	91,1	100,8
	Summa	467,3	516,5
19	Borgensförbindelser		
	Hedemora bostäder AB		233,1
	Tjäderhuset i Hedemora AB		23,3
	Hedemora Energi AB		366,1
	Hedemora kraft och Värme AB		50,0
	Ansvar för egnahem och småhus		0,2
	Dalatrafik		232,0
	Folketshus Långshyttan		0,4
	Wikmanshyttans Företagshotell		0,1
	Stiftelsen Husbyringen i Dalarna		0,0
	Summa	626,2	905,2

5.6 Driftredovisning

Mkr	Not	Delår aug-12	Delår aug-13	Bokslut 2012	Budget 2013	Prognos 2013	Prognos- avvikelse
Revision		-0,1	-0,2	-0,7	-0,7	-0,7	0,0
Intäkter		0,0	0,0	0,0	0,0	0,0	0,0
Kostnader		-0,1	-0,2	-0,7	-0,7	-0,7	0,0
Överförmyndare		-0,9	-2,1	-1,3	-1,4	-1,8	-0,4
Intäkter		0,8	0,7	2,0	1,6	1,6	0,0
Kostnader		-1,7	-2,8	-3,3	-3,0	-3,4	-0,4
Kommunstyrelsen		-55,8	-50,7	-78,5	-75,8	-78,8	-3,0
Intäkter		21,1	21,7	36,6	36,8	33,8	-3,0
Kostnader		-76,9	-72,4	-115,1	-112,7	-112,7	0,0
Kultur- och fritidsnämnd		-18,7	-16,3	-25,3	-23,0	-23,3	-0,3
Intäkter		4,6	4,8	7,9	7,1	7,1	0,0
Kostnader		-23,3	-21,1	-33,1	-30,1	-30,4	-0,3
Utbildningsnämnden		-212,4	-215,4	-320,6	-316,3	-321,2	-4,9
Intäkter		33,6	34,5	56,2	48,3	47,5	-0,7
Kostnader		-246,0	-250,0	-376,7	-364,6	-368,7	-4,1
Omsorgsnämnden		-226,9	-232,4	-339,6	-345,5	-350,6	-5,1
Intäkter		53,6	50,6	84,5	74,2	76,2	2,0
Kostnader		-280,5	-283,0	-424,1	-419,8	-426,9	-7,1
Miljö- och samhällsbyggnadsn.		-18,3	-17,8	-29,1	-28,7	-28,7	0,0
Intäkter		6,1	6,4	9,1	8,9	8,9	0,0
Kostnader		-24,4	-24,2	-38,2	-37,6	-37,6	0,0
Gemensamma kostnader		-12,3	-8,0	6,1	-10,8	0,3	11,1
Intäkter		8,9	7,6	23,8	45,6	64,7	19,1
Kostnader		-21,1	-15,6	-17,6	-56,4	-64,4	-8,0
Summa nettokostnader		-545,4	-542,7	-788,8	-802,3	-804,8	-2,6
Bruttointäkter		128,7	126,4	220,1	222,6	239,9	17,4
Bruttokostnader		-674,1	-669,2	-1008,9	-1024,8	-1044,8	-19,9

5.7 Investeringsredovisning

Mkr	Delår aug-12	Delår aug-13	Bokslut 2012	Budget 2013	Prognos 2013	Prognos- avvikelse
Revision	0	0	0	0	0	0
Överförmyndare	0	0	0	0	0	0
Kommunstyrelsen	-6,1	-6,5	-31,1	-6,2	-6,2	0
Kultur- och fritidsnämnd	-1,7	-0,4	-1,9	-1,2	-1,2	0
Utbildningsnämnden	-0,8	-0,6	-3,3	-3,7	-3,7	0
Omsorgsnämnden	-0,5	-0,2	-0,9	-0,8	-0,8	0
Miljö- och samhällsbyggnadsn.	-0,2	0	-0,2	-0,2	-0,2	0
Gemensamma kostnader	0	0	0	0	0	0
Summa investeringar	-9,3	-7,7	-37,4	-12,1	-12,1	0

4,7 Redovisningsprinciper

Hedemora kommun följer den kommunala redovisningslagen (KRL) på samtliga punkter utom 2 kap 7 §, avseende systemdokumentation och behandlingshistorik.

Hedemora kommun följer i allt väsentligt de rekommendationer som utgivits av Rådet för kommunal redovisning (RKR).

Redovisningsprinciper samt avvikelser från rekommendationer kommenteras nedan.

5.8.1 Sammanställd redovisning

Hedemora kommun gör ingen sammanställd redovisning vid delårsbokslutet.

5.8.2 Skatteintäkter

Enligt Rådet för kommunal redovisning, Rekommendation 4:2, ska det bokas upp en preliminär avräkning för skatteintäkter i delårsbokslutet. Avräkningen ska enligt den senast kända rekommendationen från Sveriges Kommuner och Landstings (SKL:s) skatteunderlagsprognos

5.8.3 Jämförelsestörande poster

För att en post ska betraktas som jämförelsestörande, ska posten uppgå till ett väsentligt belopp, samt vara av sådant slag att den inte förväntas inträffa ofta eller regelbundet.

5.8.4 Pensioner och avsättningar

Förpliktelser för pensionsåtaganden för anställda i kommunen är beräknade enligt RIPS07.

Kommunen redovisar pensioner enligt den så kallade blandmodellen. Pensionsförmåner intjänade före 1998 redovisas som en ansvarsförbindelse inom linjen. Pensionsförmåner som har intjänats fr.o.m. 1998 redovisas som avsättning vad gäller särskild avtalspension (lönedelar över

7,5 inkomstbasbelopp), och visstidspensioner. Förmånsbestämd ålderspension redovisas som kortfristig skuld i balansräkningen.

På pensionsförmånerna har reserverats särskild löneskatt motsvarande 24,26 % av upptagen pensionsavsättning och skuld.

5.8.5 Anläggningstillgångar

Anläggningstillgångar tas i balansräkningen upp till anskaffningsvärdet efter avdrag för planerliga avskrivningar samt inkomster.

Inventarier och övriga anskaffningar som har ett anskaffningsvärde mindre än ett basbelopp eller en nyttjandeperiod understigande tre år redovisas på driftbudgeten. Nya riktlinjer har antagits av kommunfullmäktige avseende definitionen för investering.

I resultaträkningen belastas rörelseresultatet med avskrivningar enligt plan, vilka beräknas på ursprungliga anskaffningsvärden och baseras på tillgångarnas nyttjandeperiod. Avskrivningar har skett linjärt, och påbörjats när investeringen är slutförd. Avskrivningarna är baserade på följande nyttjandeperioder.

- 3-5 år, datainvesteringar.
- 10 år, Bilar, maskiner och inventarier.
- 20 år, Fastigheter av enklare beskaffenhet.
- 33 år, Fastigheter av bättre beskaffenhet.

5.8.6 Leasingavtal

Hedemora kommun har inte redovisat några finansiella leasingavtal.

5.8.7 Exploatering

Värdet på inte försålda tomter redovisas som omsättningstillgång.

7 Ord och uttryck

Avskrivning – Planmässig värdeminskning av anläggningstillgång p.g.a. ålder och nyttjande.

Avsättning – En ekonomisk förpliktelse där storleken eller förfallotiden inte är helt bestämd.

Balansomslutning – Summa av det bokförda värdet av tillgångarna i kommunens balansräkning.

Balansräkning – En sammanställning som visar tillgångar, eget kapital, avsättningar och skulder vid årets slut.

Borgensåtagande – Borgensförbindelser som kommunen har tecknat för t.ex. kommunala bolag.

Driftredovisning – Redovisar kostnader och intäkter per nämnd.

Eget kapital – Kommunens förmögenhet, ingående eget kapital samt årets resultat.

Finansnetto – Skillnaden mellan räntekostnader och ränteintäkter.

Internränta – Kalkylmässig kostnad för det kapital som utnyttjas för en investering inom en viss verksamhet.

Immateriella tillgångar – Med immateriell tillgång avses en tillgång utan fysik form, exempelvis nyttjanderätt, programvaror, licenser.

Investeringsredovisning – Redovisar planerade investeringsutgifter per objekt och nämnd.

Kapitaltjänst – Samlad benämning för internränta och avskrivningar.

Kassaflödesanalys – Visar hur kommunen finansierat sin verksamhet. Skillnaden mellan tillförda och använda medel beskriver hur kommunens likvida medel förändras.

Kortfristiga skulder respektive fordringar – Skulder eller fordringar som förfaller under det närmaste året.

Långfristiga skulder – Skulder eller fordringar, som förfaller efter mer än ett år.

Materiell anläggningstillgång – Fasta och lösa tillgångar för stadigvarande bruk som fastigheter, anläggningar, maskiner och inventarier.

Likviditet – Betalningsberedskap på kort sikt.

Nettokostnader – Driftskostnader efter avdrag för driftbidrag, avgifter och ersättningar. Finansieras med skatteintäkter och statsbidrag.

Nettokostnadsandel – Summa verksamhetens nettokostnader i % av skatteintäkter och generella bidrag.

Pensionsskuld – Avsättning för pensioner som ska motsvara nuvärdet av framtida pensionsutbetalningar till den del pensionerna är intjänade.

Periodisering – Fördelning av kostnader och intäkter på de redovisningsperioder till vilka de hör.

Resultaträkning – Översiktlig sammanställning av årets intäkter och kostnader och hur det påverkar eget kapital.

Rörelsekapital – Skillnaden mellan omsättningstillgångar och kortfristiga skulder.

Skatteunderlag – Totalsumman av kommunmedborgarnas beskattningsbara inkomst dividerat med 100.

Soliditet – Ett nyckeltal, som beskriver hur stor andel av de totala tillgångarna som är finansierade med eget kapital av de totala tillgångarna.