



Mål och budget 2014

Beslutad av kommunfullmäktige 2013-11-26

Innehållsförteckning

GEMENSAMMA PLANERINGSFÖRUTSÄTTNINGAR	3
EKONOMISKT LÄGE, ALLMÄNT	3
VÄSENTLIGA HÄNDELSE - KOMMUNÖVERGRIPANDE FÖR 2014	3
ORGANISATION	4
KOMMUNENS VISION OCH MÅL	5
PLANERINGSFÖRUTSÄTTNINGAR	7
EKONOMISK ÖVERSIKT	7
DEMOGRAFISK UTVECKLING	8
VÄSENTLIGA HÄNDELSE 2014 OCH FRAMÅT - ARBETSMARKNAD OCH NÄRINGSLIV	10
RAPPORTERING OCH UPPFÖLJNING 2014	10
NÄMNDERNAS VERKSAMHET	11
REVISION	11
VALNÄMND	12
ÖVERFÖRMYNDAR NÄMND	13
KOMMUNSTYRELSE INKL RÄDDNINGSTJÄNST	14
BILDNINGSNÄMND	18
OMSORGSNÄMND/ SOCIALFÖRVALTNING	21
OMSORGSNÄMND/VÅRD- OCH OMSORGSFÖRVALTNING	25
MILJÖ OCH SAMHÄLLSBYGGNADSNÄMND	28
EKONOMISKA SAMMANSTÄLLNINGAR	30
BUDGETAVSTÄMNING	30
EKONOMISK ÖVERSIKT	31
RESULTATBUDGET	32
BALANSBUDGET	32
KASSAFLÖDESBUDGET	34
DRIFTBUDGET	35
INVESTERINGSBUDGET	36

Gemensamma planeringsförutsättningar

Ekonomiskt läge, allmänt

Den kommunala sektorn har under en rad år redovisat relativt goda resultat. Skatteintäkterna har utvecklats relativt gynnsamt, trots sviktande konjunktur, och extra tillskott i form av återbetalning av AFA-försäkringspremier och konjunkturstöd. Trots draghjälpen är det många kommuner som bedöms ha en besvärlig ekonomisk situation. Enligt SKL;s (Sveriges Kommuner och Landsting) bedömning kommer kommunerna, utan ökade statsbidrag, sannolikt behöva höja skatten för att klara av att utveckla skola, vård- och omsorg i samma takt som hittills. Bedömningen är ändå att kommunerna till hälften kan uppnå det som borde kunna få betraktas som god ekonomisk hushållning, d.v.s. ett resultat på 1 procent av skatter och bidrag, med en oförändrad medelskattesats.

Det framtida läget för kommunerna kan sammanfattas med att skatteintäkterna väntas öka relativt långsamt, statsbidragen ligger kvar på oförändrad nivå d.v.s. urholkas Realt sett. Det ökade investeringsbehovet, främst beroende av eftersatt underhåll och en växande andel äldre och barn.

Hedemora kommuns skatteintäkter är beräknade utifrån SKL;s skatteprognos per oktober. I prognosen har hänsyn tagits till det skatteutjämningsbidrag som aviseras inför 2014. Bidraget kommer att falla ut mycket väl för Hedemora kommun, enligt prognos drygt 20 mkr. Faktiska skatter och bidrag kommer att vara kända för kommunen först 2016.

Kommunens planerade investeringar för året ligger ungefär på samma nivå som de närmast föregående åren och kommer att genomföras utan upplåning.

Väsentliga händelser - kommunövergripande för 2014

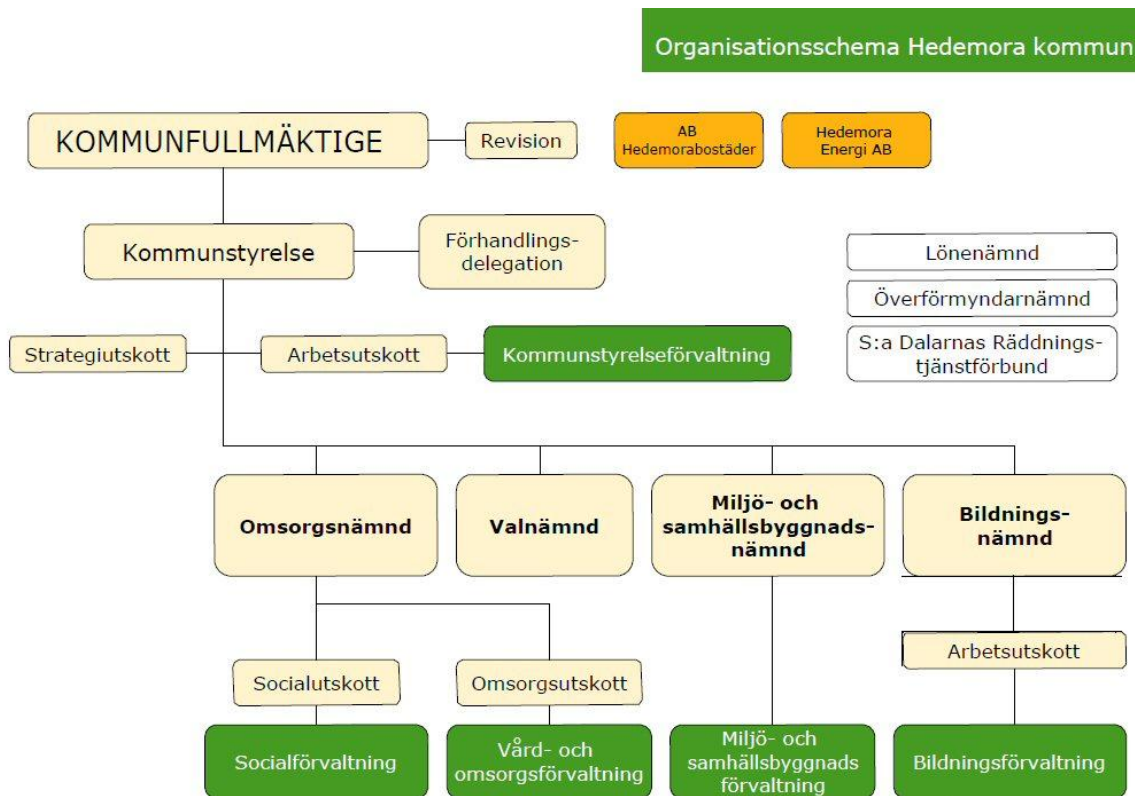
- Politiska val
- Nytt kostnadsutjämningsystem innebär ökade skatteintäkter
- Ny trafikplan
- Översiktsplan färdigställs
- Åsgatan söderut rustas upp
- Lekplatser moderniseras
- Rastplatser rustas och skyltas upp
- Satsning på gruvarbetarutbildning
- Sociala investeringar
- Upprustning i sportanläggningar
- Hedemora 2020; projekt i samarbete med näringslivet för att tillskapa en målbild och etableringsstrategi för Hedemora
- Förskola vid Prostmyran, ersätter Kristallen samt 20 nya platser
- Förstärkning inom hemtjänsten
- Fortsatt arbete med JÄMT i Hedemora

Organisation

Kommunfullmäktige är kommunens högsta beslutande organ och består av 41 ledamöter. Kommunfullmäktige har tillsatt kommunstyrelsen med 13 ledamöter, bildningsnämnden med 13 ledamöter, omsorgsnämnden med 11 ledamöter samt miljö- och samhällsbyggnadsnämnden med 9 ledamöter.

Kommunstyrelsen har tre utskott, ett arbetsutskott, ett strategiutskott och en förhandlingsdelegation. Bildningsnämnden har ett arbetsutskott. Omsorgsnämnden har två utskott, ett vård- och omsorgsutskott och ett socialutskott. Övriga nämnder har inga utskott.

Majoritet bildas av Socialdemokraterna, Centerpartiet, Vänsterpartiet och Folkpartiet liberalerna. Tillsammans har de 25 mandat.



Kommunens vision och mål

Hedemora kommun - *En bygd med framtidstro där människor och näringsliv utvecklas och med den övergripande målsättningen att skapa en attraktiv bygd där människor och näringsliv vill bo och verka.*

Kommunens vision vilar på tre viktiga fokusområden; miljö, jämställdhet och mångfald.

Visionen är antagen av kommunfullmäktige och syftar till att svara på vart kommunen vill föra organisationen och med ett långsiktigt perspektiv.

Mål

De finansiella och övergripande målen är avsedda att spegla olika dimensioner i verksamheten. Delmålen visar på den inriktning som verksamheten ska fokusera på inom de övergripande målen. Nämndernas delmål visar på hur de ska bidra till de övergripande målen.

Till delmålen är mätbara målnivåer kopplade som regelbundet följas upp. Mätningen är av central betydelse för att visa om målen uppnåtts, helt, delvis eller inte alls.

Graden av måluppfyllelse mäts vid givna tidpunkter.

Kund		
	Delmål	Målnivå
<ul style="list-style-type: none"> Genom att skapa möjligheter för god kvalitet och god omsorg få människor att välja Hedemora kommun som bostadsort. 	<ul style="list-style-type: none"> Förtroendet hos både kvinnor och män för kommunen och dess medarbetare är stort. 	<ul style="list-style-type: none"> Baserat på SCB:s medborgarundersökning ska resultatet ligga över genomsnittet.
	<ul style="list-style-type: none"> Gott näringslivsklimat. 	<ul style="list-style-type: none"> Baserat på Svenskt näringslivs ranking vad gäller företagsklimat ska placeringen ska vara förbättrad jämfört med föregående år.
	<ul style="list-style-type: none"> Nya kommuninvånare, kvinnor och män, ska känna sig välkomna och behövda. 	<ul style="list-style-type: none"> Baserat på SCB:s medborgarundersökning ska minst 80 % av kvinnorna och männen uppleva att de känner sig välkomna och behövda.

Processer

	Delmål	Målnivå
<ul style="list-style-type: none"> Verksamheten genomsyras av effektivitet, jämställdhet, integration och hållbar utveckling. 	<ul style="list-style-type: none"> Könsuppdelad statistik. 	<ul style="list-style-type: none"> All statistik som förs av kommunen ska vara könsuppdelad.
	<ul style="list-style-type: none"> Kommunen är en förebild vad gäller inköp av ekologiska varor samt ägare av miljöklassade fordon. 	<ul style="list-style-type: none"> Kommunens resultat ska ligga över medelvärdet för deltagande kommuner vid mätning i KKiK*.
	<ul style="list-style-type: none"> Kommunen är en förebild vad gäller avfallshantering. 	<ul style="list-style-type: none"> Kommunens resultat ska ligga över medelvärdet för deltagande kommuner vid mätning i KKiK*.

Medarbetare

	Delmål	Målnivå
<ul style="list-style-type: none"> Hedemora kommun är en attraktiv arbetsgivare. 	<ul style="list-style-type: none"> Medarbetarna har rätt kompetens för uppdraget. 	<ul style="list-style-type: none"> Alla medarbetare har en individuell utvecklingsplan.
	<ul style="list-style-type: none"> Nöjda medarbetare. 	<ul style="list-style-type: none"> Baserat på SCB:s medarbetarundersökning ska andelen nöjda medarbetare uppgå till minst 75 % för både kvinnor och män.
	<ul style="list-style-type: none"> Friska medarbetare. 	<ul style="list-style-type: none"> Sjukfrånvaron ska vara lägre än 4% för både kvinnor och män.

Ekonomi

	Delmål	Målnivå
<ul style="list-style-type: none"> En ekonomi som ger utrymme för utveckling och investeringar. 	<ul style="list-style-type: none"> God hushållning. 	<ul style="list-style-type: none"> Resultatet ska utgöra 1 % av skatteintäkter och statsbidrag.
	<ul style="list-style-type: none"> Egen finansiering 	<ul style="list-style-type: none"> De årliga investeringarna ska genomföras utan upplåning.
	<ul style="list-style-type: none"> God likviditet 	<ul style="list-style-type: none"> Soliditeten ska vara minst 60%

*Sveriges kommuner och Landsting, SKL, genomför varje år projektet Kommunens kvalitet i Korthet där kvalitet och service undersöks inom kommunens ansvarsområden.

Planeringsförutsättningar

Skatteberäkning

Kommunen använder SKL:s skatteprognos med hänsyn taget till prognostiserad befolkningsutveckling och införande av nytt utjämningsystem 2014 vilket, enligt prognos, ger kommunen drygt 20 mkr mer i intäkter.

Skattesatsen är beslutad och oförändrat **22:64**

Befolkning (antal invånare) prognos 15 000

Kommunens vikande befolkningsutveckling är en osäkerhetsfaktor som kan påverka beräknat budgetutrymme 2014 ytterligare.

Kostnadsförändring, oförändrad i 2013 års nivå

Kommunens budgetarbete har, enligt direktiv, även fortsatt betingats av kostnadsminskningar och prioritering av verksamhet.

Intäkter, oförändrade i 2013 års nivå

I budgetplaneringen ska, enligt politiskt yrkande, samtliga förvaltningar ha sett över de avgifter och hyror som kommunen tar ut. Målsättningen är att ha avgifter i paritet med andra liknande kommuner.

Löneökning, 2,5 procent

Ökning i enlighet med SKL:s rekommendationer, prognos

Personalpåslag (PO)

Vid kalkylering av personalkostnader används 39 procent.

Hyreskostnader, kommunens fastigheter

Budgeterade kostnader enligt beslutad hyresmodell.

Kapitalkostnader

Med kapitalkostnader avses avskrivningar och ränta. Kostnader är budgeterade för anläggningstillgångar som är tagna i bruk och planerade som investeringar 2014. För åren 2014-2016 uppskattas avskrivningarna och ränta kalkyleras med 3 procent.

Investeringar

Med investering avses en tillgång som uppgår till minst ett prisbasbelopp (2014 = 44 tkr) och är avsedd för stadigvarande bruk och en livslängd om minst tre år.

I budgeten tas hänsyn till investeringens påverkan i resultatbudgeten inkluderande ränta och avskrivningar.

Ekonomisk översikt

Budgeten planeras vara i balans för Hedemora kommun 2014.

Planen är att kunna uppfylla den långsiktiga målsättningen om ett överskott motsvarande 1 procent av skatteintäkter och generella statsbidrag vilket för 2014 blir 8,4 mkr.

Verksamheternas nettokostnader är beräknade till 834,5 mkr.

Personalkostnader

Personalkostnaden uppgår 2014 i ram till 566,2 mkr inklusive kalkylerade löneökningar. Löneökningen är beräknad till 11,2 mkr och har avsatts i en gemensam pott.

Kapitalkostnader

Budgeterad och redovisad kapitalkostnad är beräknad utifrån bokslut 2012 och budgeterade investeringar för redovisningsåret 2013 samt planerade investeringar 2014. Innebär för 2014 en intern ränta med 4,7 mkr och avskrivningskostnader med 14,9 mkr.

Upplåning

Sedan 2007 har Hedemora kommun inga långfristiga lån och budget 2014 innehåller heller ingen nyupplåning.

Investeringsbudget

Nettoinvesteringar 2014 är planerade till 13,0 mkr.

Demografisk utveckling

Folkmängden har under 2013 fortsatt att utvecklas i enlighet med trendlinjen för de senaste åren. Inrikes flyttningar visar liksom tidigare år på betydande underskott beroende på en hög arbets- och studierelaterad utflyttning av yngre personer samt omfattande flyttningsrörelser av utrikesfödda personer. En betydande invandring bidrar dock till en positivare balansering av flyttningsnettot.

Kommunen delar i likhet med flertalet övriga kommuner i regionen problematiken med fortsatt låga födelsetal som i kombination med ett högre antal avlidna starkt bidrar till kommunens folkmängdsförändring. Den totala förändringen 2013 ligger i nivå med genomsnittet under senare år vilket även återspeglar rådande konjunkturläge och övriga strukturella samhällsförändringar.

	2009	2010	2011	2012	2013
Födelsenetto	- 83	- 50	-56	-34	X
Flyttningsnetto	19	21	6	-21	X
Totalförändring	- 64	- 31	-49	-55	-64
Totalbefolkning	15 195	15 164	15 119	15 064	15 000

31/12 respektive år, preliminära uppgifter 2013

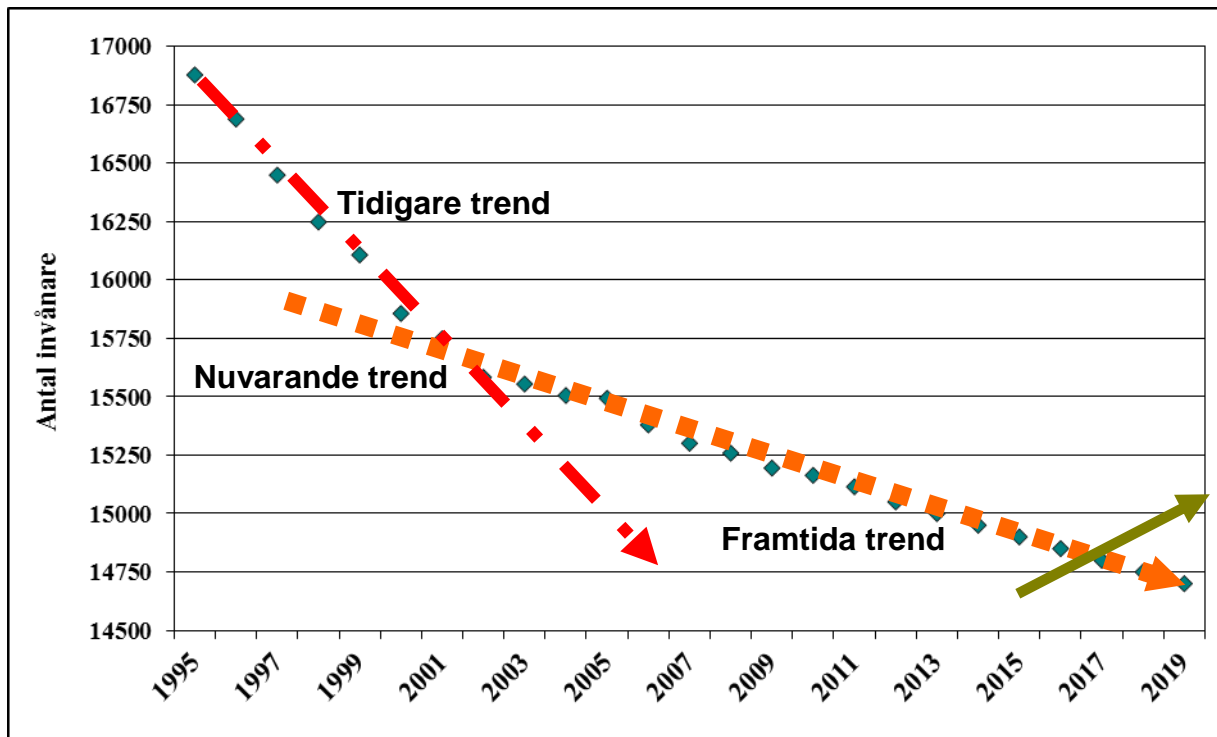
Befolkningsprognos

Under de kommande åren fram till 2017 kan en fortsatt befolkningsminskning förväntas i enlighet med ovanstående tendenser. Betydande födelseunderskott i kombination med varierande flyttningsnetton förväntas ge en totalförändring under de närmaste åren som beräknas uppgå till i genomsnitt - 50 invånare per år. Ett utfall som kan påverkas negativt om nuvarande nivåer på utrikes inflyttningen avtar och negativa konjunkturrelaterade

flyttningsresultat blir mer framträdande de närmaste åren. Även en kommande högkonjunktur kan ge flyttningspåverkan till fördel för de regioner som har expanderande näringslivssektorer. En bromsande faktor i sammanhanget är tillväxtområdenas betydande svårigheter att realisera ett mer expansivt bostadsbyggande.

På lite längre sikt kan Hedemora räkna med en betydligt mer optimistisk syn på den framtida befolkningsutvecklingen genom närheten till Stockholm-Mälardalen. En region som förväntas få en mycket kraftig tillväxt under den kommande tioårsperioden. Med en geografisk positionering i direkt anslutning till en av Sveriges hetaste tillväxtregioner och med betydande planerade kommunikationsförbättringar borde Hedemora kommun, förutsatt att rätt åtgärder vidtas för att främja vår attraktivitet, ha mycket goda framtidsutsikter.

Den demografiska utvecklingen kommer även i en nära framtid att innebära betydande åldersstrukturella förändringar av kommunens befolkning vilket måste uppmärksammas i den kommunala verksamhets- och budgetplaneringen. Den betydande ökningen av framförallt äldre i de övre åldersgrupperna med allt tyngre behov av vårdinsatser, anpassade bostäder i kombination med kraftigt försämrade s.k. försörjningskvoter, minskande ålderskullar i förvärvsarbetsåldrar, kräver planering som i tid förmår möta dessa utmaningar.



Väsentliga händelser 2014 och framåt - Arbetsmarknad och Näringsliv

Kompetensförsörjningen och det stora generationsskiftet som kommunen står inför är en högaktuell fråga. Insatser för att trygga den framtida kompetensförsörjningen i Dalarna och Hedemora blir därför viktig även fortsättningsvis.

Utbildningscentrumet för gruvnäringen och vidareutveckling av detta ger goda förutsättningar för skapandet av en kompetensnod i Hedemora. Andra insatser som YH utbildningar, insatser för ungas inträde på arbetsmarknaden, socialt företagande, medflyttarservice och inflyttarnätverk samt ett aktivt integrationsarbete kommer att vara viktigt för Hedemora.

Arbetet med målbild för Hedemora kommun liksom regionens varumärkesarbete och centrumutveckling är också viktiga ingredienser för att skapa attraktionskraft. Den etableringsstrategi som kommer att tas fram ger förutsättningar för att på ett mer proaktivt sätt välkomna nya företag och boende till Hedemora. Väsentliga delar i detta arbete är att kommunen har en beredskap för både inflyttande företag och människor i form av tillhandahållande av lättillgänglig mark och lokaler för etableringar samt boendemiljöer som attraherar människor och kompetens. Mycket viktigt är också arbetet för att underlätta tillväxten i de befintliga företagen. Extra insatser för ett antal av företagen planeras därför att genomföras under 2014.

Rapportering och uppföljning 2014

Nämndernas uppdrag

Budget - Nämnderna ansvarar för sina uppdrag inom angivna ekonomiska ramar på ett sådant sätt att verksamheternas mål förverkligas. Restriktion i uppdraget är att omDisposition under året av fastställd budget **inom** nämnd beslutas av ansvarig nämnd medan omDisposition **mellan** nämnder beslutas av kommunfullmäktige.

Uppföljning - Nämnderna ansvarar för att fastställa och lämna uppföljning av mål och ekonomi, vid angivna tidpunkter.

Uppföljning per period ska ske enligt;

PERIOD	RAPPORTTYP	TILL	INNEHÅLL
Februari	månadsrapport	KS	budgetavvikelse med kommentarer och planerade åtgärder
Mars	månadsrapport	KSau	budgetavvikelse med kommentarer och planerade åtgärder
April	tertiarapport	KS	mål-/resultat-/budget-uppföljning med prognos och planerade åtgärder
Juli	månadsrapport	KSau	budgetavvikelse med kommentarer och planerade åtgärder
Augusti	delårsrapport	KF	mål-/resultat-/budget-uppföljning med prognos och enligt separata direktiv
September	månadsrapport	KSau	budgetavvikelse med kommentarer och planerade åtgärder
Oktober	månadsrapport	KS	budgetavvikelse med kommentarer och planerade åtgärder
December	årsbokslut	KF	mål-/resultat-/budget-uppföljning och enligt separata direktiv

Nämndernas verksamhet

REVISION

Ordförande: Jan-Erik Olhans

Drift	Belopp mkr
Intäkter	0,0
Kostnader	0,8
Netto	0,8
Investering	
Netto	0,0

Ansvarsområde

Revisorernas uppgift är att på kommunfullmäktiges uppdrag

- Att granska nämndernas verksamhet samt pröva om den sköts på ett ändamålsenligt och från ekonomisk synpunkt tillfredsställande sätt
- Att granska om kommunens räkenskaper är rättvisande och om den interna kontrollen är tillräcklig

VALNÄMND

Ordförande: Tommy Ander

Drift	Belopp mkr
Intäkter	0,0
Kostnader	1,0
Netto	1,0
Investering	
Netto	0,0

Ansvarsområde

- Val 2014, tillfällig verksamhet

ÖVERFÖRMYNDAR NÄMND

Ordförande: Leif Fredriksson

Förvaltningschef: Annika Strand

Drift	Belopp mkr
Intäkter	-2,0
Kostnader	4,0
Netto	2,0
Investering	
Netto	0,0

Ansvarsområde

Överförmyndarverksamheten ägnar sig åt myndighetsutövning. Hedemora-Avesta överförmyndarnämnd med sitt kansli har i första hand rollen att vara en tillsynsmyndighet med uppdraget att genom sin granskning se till att de som har en ställföreträdare inte lider några rättsförluster pga ställföreträdarskapet. Man har också en rådgivande roll, ansöker till tingsrätten om olika ställföreträdarskap, utfärdar förvaltarfrihetsbevis och olika tillstånd.

Mål

Delmål

Överförmyndarverksamheten kännetecknas av god service och tillgänglighet

Överförmyndarverksamheten kännetecknas av uppdaterad och kompetent personal inom sitt verksamhetsområde

Överförmyndarverksamheten arbetar för en hållbar utveckling

Överförmyndarkansliet är en attraktiv arbetsplats

Väsentliga händelser

- Inga

Framtiden

- En utredning har tagits fram om gemensam överförmyndarorganisation mellan Hedemora-, Avesta- och Norbergs kommuner fr o m 1 januari 2015. Ärendet håller nu på att behandlas i respektive kommun.
- Planer finns att inom några år komplettera det nuvarande ärendehanteringssystemet Wärna med en E-Wärna modul. E-Wärna modulen som skulle kunna göra det enklare för ställföreträdarna att kommunicera elektroniskt med överförmyndarkansliet och även hjälpa ställföreträdarna att på ett enkelt sätt sköta löpande redovisning och årsräkningsredovisning.

KOMMUNSTYRELSE inkl Räddningstjänst

Ordförande: Ulf Hansson
Förvaltningschef: Annika Strand

Drift	Belopp mkr
Intäkter	-32,6
Kostnader	115,2
Netto	82,6
Investering	
Netto	7,5

Ansvarsområde

Kommunstyrelseförvaltningen har till uppgift att samordna, leda övriga förvaltnings- och stabschefer samt ge stöd och service både externt och internt. Förvaltningen ansvarar även för att stödja och lämna service till den politiska organisationen. I övrigt ansvarar förvaltningen för strategiska och kommunövergripande frågor.

Utöver den verksamhetscontroller och kommunjurist som är knutna till förvaltningen finns fem olika avdelningar

- **Administrativ avdelning** - hanterar kommunens övergripande administration samt politiska handlingar för utskott, kommunstyrelse och kommunfullmäktige. Till avdelningen finns flera specialistfunktioner knutna. Reception, diariet/arkiv, näringsliv, turismen, integration, säkerhets-/beredskaparbete, folkhälsa, landsbygdsutveckling, information och hållbar utveckling är de huvudsakliga funktionerna.
- **Ekonomiavdelning** – leder och utvecklar kommunens ekonomirutiner och ger stöd till politik och förvaltningar i ekonomihanteringen.
- **Personalavdelning** – ansvarar för kommunens personalförsörjning, lämnar stöd till chefer som rör arbetsmiljö, hälsa, rehabilitering, arbetsrätt och jämställdhet. Inkluderar Arbetsmarknadsenheten vilka arbetar med insatser till personer som står lite längre bort från arbetsmarknaden.
- **IT-avdelning** – kommunens servicefunktion för IT, telefoni och vaktmästeri.
- **Lokal- och markavdelning** – lokalstrategiska frågor, förvaltar kommunens fastigheter och lokaler samt har ansvar för gator, markskötsel, parker, mark och skog. I uppdraget ingår också att bevaka de kulturhistoriska värdena i kommunen.

I kommunstyrelseförvaltningens uppdrag ingår också att vara länken i olika samarbeten med andra organisationer där kommunen ingår. Samarbete sker i olika former och domineras av

- **Södra Dalarnas Räddningstjänstförbund** – ett kommunalförbund i samarbete med Avesta, Fagersta och Norberg för gemensam räddningstjänst.

- **Västmanland-Dalarnas lönenämnd** - nämnd i samarbete med Avesta, Fagersta, Skinnskatteberg och Norberg med uppdrag att hantera kommunernas löner och pensioner.
- **Hedemora Näringsliv AB** – bolag som till stor del hanterar kommunens näringslivsfrågor.
- **Upphandlingssamarbete** – gemensam upphandlingsfunktion med Avesta, Norbergs och Skinnskattebergs kommuner.
- **Överförmyndarkansli** – gemensamt med Avesta, kansliet administreras av kommunstyrelseförvaltningen.

Mål och nyckeltal

Kund		
	Delmål	Målnivå
<ul style="list-style-type: none"> • Genom att skapa möjligheter för god kvalitet och god omsorg få människor att välja Hedemora kommun som bostadsort. 	<ul style="list-style-type: none"> • Nya kommuninvånare ska välkomnas genom att en plan för detta arbetas fram 2014 	<ul style="list-style-type: none"> • Mäts hösten 2014
	<ul style="list-style-type: none"> • Lekplatser ska inventeras. De som bedöms ska vara kvar ska rustas upp under 2014. 	<ul style="list-style-type: none"> • Mäts genom kontroll
	<ul style="list-style-type: none"> • Rastplatser ska inventeras och fräschas upp 2014 	<ul style="list-style-type: none"> • Mäts genom kontroll
	<ul style="list-style-type: none"> • En plan för utveckling av Hovranområdet tas fram 	<ul style="list-style-type: none"> • Redovisning av förstudien av Hovranområdet

Processer

	Delmål	Målnivå
<ul style="list-style-type: none"> Verksamheten genomsyras av effektivitet, jämställdhet, integration och hållbar utveckling. 	<ul style="list-style-type: none"> 80 % av personalen ska uppleva att jämställdheten förbättras inom kommunen 	Mäts i medarbetarenkät
	<ul style="list-style-type: none"> IT avdelningen ska ge en god service till förvaltningarna till 80 % 	Mäts genom förfrågan
	<ul style="list-style-type: none"> IT avdelningen ska bidra till att verksamheterna ska drivas effektivt avseende IT strukturen. 80 % av verksamheterna ska uppleva att IT-avdelningen bidrar till en effektiv IT-struktur 	Mäts genom förfrågan
	<ul style="list-style-type: none"> Hedemora förbättrar sin position i TEM,en (turistekonomisk mätning) jmf tidigare år 	Mäts genom årlig kontroll i TEM,en
	<ul style="list-style-type: none"> Hållbar utveckling genomsyrar verksamheter och beslut 	Mäts genom uppföljning av miljömålen

Medarbetare

	Delmål	Målnivå
<ul style="list-style-type: none"> Hedemora kommun är en attraktiv arbetsgivare. 	<ul style="list-style-type: none"> Sjuktalet för kvinnor och män ska inte överstiga 4%. 	Mäts varje kvartal
	<ul style="list-style-type: none"> Både kvinnor och män ska trivas och ha kännedom om sin roll och sitt uppdrag 	Mäts genom medarbetarenkät 2014
	<ul style="list-style-type: none"> En strategisk plan för personalförsörjningen ska utarbetas 2014 	Mäts 2014

Ekonomi

	Delmål	Målnivå
<ul style="list-style-type: none"> • En ekonomi som ger utrymme för utveckling och investeringar. 	<ul style="list-style-type: none"> • Förbättrat webbaserat verktyg till chefer för vardagsuppföljning av ekonomistatus inför 2014 	<ul style="list-style-type: none"> • Mäts genom kontroll om system införts
	<ul style="list-style-type: none"> • Kommunal verksamhet ska inhyras in koncernägda lokaler 	<ul style="list-style-type: none"> • Mäts genom kontroll av avtal
	<ul style="list-style-type: none"> • Bolagen ska varje kvartal till kommunstyrelsen redovisa aktuellt läge samt hur direktiven efterföljs 	<ul style="list-style-type: none"> • Mäts genom att kontrollera bolagens information till kommunstyrelsen

Väsentliga händelser

- Fortsatt arbete med Mål och budget, den röda tråden mellan politiska beslut – mål och medel och verksamhetsplaner.
- Sportanläggningarna kommer att renoveras till vissa delar.
- Se över organisationen av näringslivsarbetet och landsbygdsutveckling.
- Hedemora 2020. Arbete tillsammans med näringslivet för att tillskapa en målbild och etableringsstrategi för Hedemora.
- Utveckla marknadsföringen av Hedemora
- Organisation av näringslivsarbetet
- Fortsatt utveckling av resecentrum
- Fortsatt utveckling av turismen
- Rastplatser rustas och skyltas upp
- Personalförsörjningsplan för kommande år ska upparbetas.
- Löneprocessen ska förstärkas och tydliggöras för medarbetarna
- Utveckla e-tjänster för medborgarna
- Tillfälliga arbetsinsatser med valarbete 2014
- Fortsatt stöd till ”Fiber till byn”

Framtid

- Åsgatan och centrum kommer att rustas upp
- Ny upphandlingssamverkan fr o m 2015
- Utveckling av biosfärområdet Hovran

BILDNINGSNÄMND

Ordförande: Anki Rooslien

Förvaltningschef: Torgny Karlsson

Drift	Belopp mkr
Intäkter	-48,8
Kostnader	390,2
Netto	341,4
Investering	
Netto	4,0

Ansvarsområde

- Utbildning av barn i förskola, pedagogisk omsorg i form av familjedaghem och öppen förskola (del av familjecentralen)
- Utbildning i grundskola och grundsärskola samt fritidshem
- Utbildning i gymnasieskola och vuxenutbildning.
- Produktion av mat till förskolorna, skolorna och äldreboenden i kommunen
- Allmänskultur, barnkultur och kommunal musikskola
- Stadsbiblioteket
- Fritidsgårdar och verksamheten vid Vasahallen och Vasaliden
- Stöd till fritids- och kulturverksamhet genom föreningsbidrag
- Annan utbildning som yrkeshögskoleutbildning tillsammans med Norra Västmanlands utbildningsförbund (NVU), utbildning som Arbetsförmedlingen upphandlat och som avropas av olika gruvföretag samt projektet Utbildningscentrum för bergarbete

Mål för allmänskultur och fritidsverksamhet som övertagits från tidigare kultur- och fritidsnämnd ingår inte i detta dokument.

Mål

Mål och nyckeltal

De övergripande strategiska målen är att:

- vi har en grundskola, gymnasieskola och vuxenutbildning som gör att eleverna väljer våra skolor
- alla ska ha möjlighet att delta i musikskolans verksamhet
- vi har god kvalitet i kosten
- alla kommuninvånare erbjuds en allsidig biblioteksverksamhet av god kvalitet
- nyckeltal ska redovisas könsuppdelade

Strategiska mål	Nyckeltal
Alla flickor och pojkar i förskolan ökar sin nyfikenhet och sitt lärande genom lek i en stimulerande miljö	Utvärdering genom Skolverkets utvärderingsmaterial
Alla flickor och pojkar i grundskola, gymnasium och vuxenutbildning lämnar utbildningen med minst godkända betyg i alla ämnen	Betygsresultat
Genomsnittligt meritvärde för grundskole- och gymnasieelever, både pojkar och flickor, ökar jämfört med föregående år	Meritvärdet ska vara högre än föregående år
Alla flickor och pojkar upplever trivsel och trygghet i vår verksamhet	Elevenkät, 4 poäng (= maxpoäng)
Alla flickor och pojkar upplever att de har inflytande över sin arbetsmiljö och sitt lärande	Elevenkät, 4 poäng (= maxpoäng)
Alla flickor och pojkar lämnar gymnasiet med godkända betyg i alla ämnen inom fyra år.	Betygsresultat
Alla flickor och pojkar, har samma möjligheter till utveckling och utbildning	Könsuppdelad statistik från samlade insatser från elevhälsan, åtgärdsprogram, meritvärden, val av gymnasieprogram, skolfrånvaro
Förskolan och skolan ska stärka alla flickor och pojkar att utveckla sitt modersmål och sin kulturella identitet	Andel barn och elever som får modersmålsstöd/undervisning
Andelen nöjda matgäster ska öka.	Enkätresultat
Musiskolan tillhandahåller en allsidig musikverksamhet av god kvalitet för kommunens invånare	
Alla flickor och pojkar i åk 2 deltar i instrumental/sång och rytmikundervisning	Andel elever som erbjuds klassorkester
Andelen nöjda biblioteksanvändare ökar.	Kundundersökning
Fysiska och digitala biblioteksbesök per invånare ökar.	Statistik

Antalet utlån per invånare ökar	Statistik
---------------------------------	-----------

Väsentliga händelser

- Kök och matsal vid Smedby skola och förskola byggs om till funktionella lokaler.
- Förskolan i Smedby får nya lokaler som är anpassade för fler barn.
- Förskolan Kristallen får nya ersättningslokaler vid Prostmyran vilket innebär plats för ytterligare 20 förskolebarn.
- Fortsatt arbete med att ge alla barn och elever i grundskola och gymnasium förutsättningar att uppnå målen för utbildningen.
- Kommunens ansvar för ungdomar som inte bedriver gymnasiestudier eller som inte har arbete kommer att stärkas under 2014.
- Utbildningsplatserna i undervisning i svenska för invandrare samt samhällsinformation kommer att öka för att klara lagkraven och underlätta för integrationen i det svenska samhället.
- Den under 2013 beslutade nämndorganisationen där bildningsnämnden får ansvar för kommunens samlade kultur- och fritidsverksamhet kommer att ställa krav på nämnden och förvaltningen att organisera och bedriva verksamheterna så att de motsvarar de politiska ambitionerna.
- Samtliga förskolor är/blir jämställdhetsmärkta
- Samtliga F-6 skolor påbörjar utbildningen *På lika villkor*

Framtiden

- En fortsatt ökning av barn i förskoleåldern medför på sikt behov av fler förskoleplatser.
- Behov av att skapa ekonomiskt utrymme för att erbjuda avgiftsfria pedagogiska måltider för pedagogisk personal i förskolan i enlighet med kommunfullmäktiges beslut.
- Fler elever i skolår F-6 innebär behov av mer personal i grundskola och fritidshem.
- Lokalbristen i grundskolan och fritidshemmen i centrala Hedemora (Stureskolan) innebär behov av fler lokaler. Matsalen vid Stureskolan är också hårt belastad och klarar inte av ännu fler elever.
- Ett fortsatt högt elevantal i Vikmanshyttans skola innebär att de tillfälliga lokallösningarna måste permanentas.
- Fortsatt minskning av elever i gymnasieåldrarna innebär ett behov av fortsatt anpassning av organisationen.
- Behov av ytterligare satsning på datorisering och ny teknik i förskola och skola.
- Utbildningssatsningar för att klara skollagens krav på dels legitimation av lärare och dels forskningsanknytning av undervisningen.

OMSORGSNÄMND/ Socialförvaltning

Ordförande: Per Jansson

Förvaltningschef: Anders Jacobson

Drift	Belopp mkr
Intäkter	-35,6
Kostnader	106,8
Netto	71,2
Investering	
Netto	0,0

Ansvarsområde

- Ekonomiskt bistånd (socialbidrag) och rådgivning till enskilda och familjer
- Flyktingmottagning och stöd för integration i det svenska samhället
- Stöd och rådgivning till barn, ungdomar och familjer samt förebyggande insatser
- Gnistan – förebyggande arbete för ungdomar 13 - 20 år och deras nätverk, samt arbete mot målgruppen småbarnsföräldrar
- Stöd och rådgivning till kommuninnevånare med missbruksproblem samt deras anhöriga
- Rehabilitering och arbetsträning genom den sysselsättningsskapande verksamheten Mini-Maxi. Enheten svarar även för ungdomstjänst
- Ungdomsmottagning, socialförvaltningen svarar för kostnader av kurator, lokal, mm
- Alkohol tillstånd/tillsyn, gäller även folköl och tobak
- Konsumentrådgivning, kommunen samverkar genom avtal med Säters och Gagnef.
- Budgetrådgivning
- Familjerådgivning, kommunen samverkar genom avtal med Avesta, Säters, Ludvika, Smedjebackens och Borlänge kommun
- Nibblegården, ett stödboende för personer med samsjuklighet och bostadslösa där vi samverkar med Landstinget Dalarna, vuxenpsykiatri
- Boendestöd, i första hand till personer med psykisk funktionsnedsättning
- Bonvena, boende för ensamkommande flyktingbarn
- Social jour, tjänsten köps av Borlänge kommun tillsammans med alla dalakommuner

Mål

Målsättningen med verksamheten är att garantera den enskilde en skälig levnadsnivå och goda levnadsvillkor, och att säkerställa att barn och unga i kommunen ges möjlighet till trygga och utvecklande uppväxtvillkor, samt skydd i utsatta situationer. Målet för 2014 är att när någon vill bli kontaktad av socialförvaltningen ska det alltid ske samma dag eller dagen efter. I dagsläget sker det inte alltid. Det långsiktiga målet för 2016 när det gäller kostnad för försörjningsstöd är 800 kr per kommuninnevånare och år.

Kunder:

- Kvinnor och män ska uppleva att de får bra service och bemötande

Processer/Verksamhet

- Överklagade beslut, antal. Överklagade beslut, antal negativa utfall
- Årlig arbetsmiljökartläggning

Medarbetare:

- Sjukfrånvaro i procent av arbetad tid
- Årliga medarbetarsamtal
- Årliga lönesamtal
- Adekvat vidareutbildning

Ekonomi:

- Regelbundna uppföljningar, åtta gånger per år
- Internkontrollplan följs upp, en gång per år

Nyckeltal

Kr/invånare	Bokslut 2012	Budget 2013	Prognos 2013	Budget 2014
Försörjningsstöd	871	795	962	996
Institutionsplac vuxna	294	217	290	285
Institutionsplac barn ungd	489	388	388	381
Familjehem	321	320	452	331
Mini-Maxi	230	239	239	213
Boendestöd	1 119	1 191	1151	1 210
Socialtjänsten totalt netto	4 626	4 526	4 730	4 747

Nyckeltal ska redovisas könsuppdelade

Väsentliga händelser

- Det finns anledning till oro när det gäller kostnaderna för försörjningsstöd, då flera företag i kommunen nyligen varslat ett större antal personer i Hedemora och Avesta. Personer som inte är med i A-kassan eller inte lyckas få ett nytt arbete kan bli aktuella för försörjningsstöd. Ett annat orosmoln är att nästan 25 % av de som beviljas försörjningsstöd är sjukskrivna. Kostnaderna för försörjningsstöd har ökat flera år i rad. Kommunen erbjuder flera arbetsfrämjande åtgärder. ”På väg till jobbet” är ett EU-projekt (2012-2014) tillsammans med Avesta kommun som riktar sig till personer som erhåller försörjningsstöd. Samarbete med Arbetsförmedlingen, Mini-Maxi, Kraften, ”Unga till arbete” och övriga aktörer inom och utanför kommun medför att kompetenshöjande insatser ges i avvaktan på arbete eller studier. Förändringar i socialtjänstlagen under året ger större ansvar på kommunen att erbjuda kompetenshöjande insatser, samt att de sökande inte behöver räkna in hela inkomsten vid normberäkningen.

- Kommer det under året att bli aktuellt med s k kommunala anställningar av personer som lever av försörjningsstöd? Ett antal kommuner ser den typen av anställning som en social investering som gynnar barn och vuxna.
- Under året kommer vi att fortsätta utbildningsinsatsen för personalen inom boendestöd. Det handlar om att utbilda personalen för att möta nya klientgrupper. Öppenvården kommer att utvecklas och fortsätta arbetet med att slussa ut personer med missbruksproblem på hemmaplan.
- Kommunen kommer att delta i det nya kommunalförbundet som handlägger alkoholtillstånd/tillsyn av folköl, tobak och receptfria läkemedel. Verksamheten kommer att ha sitt kontor i Falun och starta den 1 januari 2014.
- Kommunen har att ta ställning till ett större mottagande av ensamkommande barn. Under förutsättning att beslut fattas om ett avtal om att ta emot fler ensamkommande barn, förväntas det eventuellt nya boendet starta upp första halvåret 2014.
- Allt pekar på att migrationsverket kommer att fortsätta hyra lägenheter för asylsökande i kommunen även under 2014. Det kommer att ställa mycket höga krav på socialtjänsten och barn- och ungdomssektionen. Sammantaget innebär det stora extra kostnader för socialtjänsten som inte kan återsökas hos Migrationsverket.
- Förvaltningen ska undersöka om försörjningsstödet ökar för kvinnliga pensionärer.

Framtid

- Det tycks bli ett fortsatt delat huvudmannaskap för missbruksvården mellan kommun och landsting. Det innebär i så fall att ensamutredaren Gerhard Larssons förslag att flytta över behandlingsansvaret till landstinget inte kommer att bli aktuellt.
- Det finns tecken på en tydligare statlig styrning. Staten styr utvecklingen/kvalitén inom socialtjänsten. Prestationsmål ställs upp. Lever kommunerna upp till målen betalas stimulansmedel ut, annars inte. Det sker även genom den fortlöpande tillsyn som utövas.
- De flyktingar som tagits emot av arbetsförmedlingen och inte blivit självförsörjande inom två år, blir kommunens ansvar. Det innebär ett än större behov av samverkan med Arbetsförmedlingen och AME och de projekt som finns i kommunen.
- Boendet för ensamkommande barn, Bonvena kommer sannolikt att växa ytterligare. Då ungdomarna får uppehållstillstånd relativt snabbt innebär att boendet kommer att växa, då utslussningen inte går lika snabbt. Det finns ett fortsatt hårt tryck på boendeplatser då inströmningen av ensamkommande barn till landet bedöms även fortsättningsvis vara hög.
- Det är viktigt att utveckla Nibblegården i syfte att få till hemmaplanslösningar för att vuxna med beroendeproblem och för att personer med psykisk funktionsnedsättning ska få en bättre kvalitet i sitt boende.

- Om bristen på socialsekreterare kvarstår, kan det bli aktuellt med högre lönekostnader för att kommunen ska kunna hävda sig vid rekrytering.

OMSORGSNÄMND/Vård- och omsorgsförvaltning

Ordförande: Per Jansson

Förvaltningschef: Eva Rosén t. f.

Drift	Belopp mkr
Intäkter	-42,1
Kostnader	320,7
Netto	278,6
Investering	
Netto	0,8

Ansvarsområde

Förvaltningens ansvar är att ge personer hjälp och stöd i olika form för att den enskilde skall klara sin dagliga livsföring. De insatser som förvaltningen beviljar är enligt följande:

- ***Inom LSS***
 - Bostad med särskild service för vuxna
 - Daglig verksamhet
 - Personlig assistans
 - Ledsagare/kontaktperson
 - Avlösarservice i hemmet
 - Korttidsvistelse och tillsyn för skolungdom över 12 år
- ***Inom Äldreomsorg***
 - Hemtjänst
 - Dagverksamhet för dementa
 - Anhörigstöd
 - Avlösarservice
 - Särskilt boende
 - Korttidsplatser
 - Ledsagare/kontaktperson
- ***Inom Hälso, sjukvård och rehabilitering samt hjälpmedel***
 - HSR insatser i kommunens verksamhet
 - Hemsjukvård
 - Hembesök
- ***Bostadsanpassning***

All verksamhet skall fortlöpande utvecklas och kvalitetssäkras och därigenom krävs samarbete både internt och externt där framförallt landstinget och andra kommuner är samarbetsparter.

Mål

Ett urval

Kommunmål	Förvaltningsmål	Nyckeltal
Kund		
Medborgare och besökare både kvinnor och män upplever att de får bra service och bemötande	Medborgare, kvinnor och män upplever att de får individuellt anpassad och professionell hälso- och sjukvård inom den kommunala verksamhetens ansvar.	(Öppna jämförelser, Senior Alert)
	Individuell utformad omsorg för kvinnor och män	Alla har en aktuell genomförande plan utifrån lagrummet. (Uppdaterad 1 ggr/år inom LSS, var 6:e månad inom SOL (Öppna jämförelser)
Process		
Verksamheten genomförs av effektivitet, hållbar utveckling jämställdhet och integration	Att öka effektiviteten i ordinärt boende.	Att verkningsgraden ökar (medarbetarnas tid direkt hos brukarna)
	Utbilda personal i sparsamt körsätt	Andelen körutbildad personal ökar jmf med tidigare år
Medarbetare		
Medarbetarna har rätt kompetens för uppdraget	Medarbetarna har rätt kompetens för uppdraget	Andelen utbildade undersköterskor skall öka. (Öppna jämförelser)
Hedemora kommun är attraktiv arbetsgivare	Möjlighet att påverka sin tjänstgöringsgrad	Andelen personal som får välja tjänstgöringsgrad ökar (Egen uppföljning)
Ekonomi		
En ekonomi som ger utrymme för utveckling och investeringar	Personalresurser nyttjas optimalt.	Kontinuerlig ekonomisk uppföljning

Väsentliga händelser

- Den nyanställda förvaltningschefen Mona Forsberg börjar i januari 2014 och kan ta sig an omställning av ledningsstruktur och arbetssätt

- Förberedelser inför demensriktlinjerna (fr o m 2015), gäller både bemanning på särskilda boenden nattetid och behovsbedömning för de boende på särskilt boende (SOL)
- Fortsatt arbete med LSS 2020, med syfte att på lång sikt få kostnadseffektivare enheter
- Kommunens beslut om Rätt till heltid ska genomföras under året (påbörjades inom Vård- och omsorgsförvaltningen hösten 2013)
- Hela tiden-projektet fortsätter med syfte att samnyttja personalresurserna på bästa sätt.
- Då utbildningsbehovet bland vårdpersonalen är stort ska en satsning på grundutbildning påbörjas under året
- Beredskapstjänstgöring för chefer ska införas för de fall då någon utsätts för hot eller våld på sin arbetsplats
- För att bättre klara de senaste årens ökade behov av hemtjänst ska en personalförstärkning genomföras.
- Utbildning/uppföljning av genomförandeplaner ska genomföras.

Framtid

- Nya demensriktlinjer skjuts upp till 2015 enligt Socialstyrelsen
- Utbildningssatsning för baspersonalen planeras

MILJÖ OCH SAMHÄLLSBYGGNADSNÄMND

Ordförande: Per Fagerström

Förvaltningschef: Anna Tosteby

Drift	Belopp mkr
Intäkter	-9,0
Kostnader	39,9
Netto	30,9
Investering	
Netto	0,2

Ansvarsområde

Miljö och samhällsbyggnadsförvaltningen består av följande verksamhetsområden

- Hälsoskydd
- Miljöskydd
- Livsmedel
- Bygglov och tillsynsverksamhet
- Samhällsplanering
- Kart- och mätverksamhet
- Lokala trafikföreskrifter, parkeringsövervakning
- Energirådgivning
- Naturvård
- Kollektivtrafik, planering och genomförande
- Färdtjänstservice
- Skolskjutsplanering
- Bilpoolsansvar

Mål

Kunder:

Förvaltningsmål: Formell korrekt handläggning med tydliga motiveringar
Synliggöra våra tjänster. Informationspolicy genomgås
Förbättra hemsidan
Informera sökanden om handläggningstider

Processer/Verksamhet:

Förvaltningsmål: Allmän information till varandra
Identifiera tidstjuvar
Fastställa tider för gruppmöten

Medarbetare:

Förvaltningsmål: Utbildningsplan genomgås vid utvecklingssamtal
Tydliga mål, bättre information

Ekonomi:

Förvaltningsmål: Kontinuerlig uppgradering av programvaror
 Regelbundna uppföljningar
 Översyn av gällande taxor

Nyckeltal

Verksamhet	2010	2011	2012	Budget 2013	Budget 2014
Livs: Utförd tillsyn/Planerad tillsyn (%)	80	90	90	100	100
Miljö: Utförd tillsyn/Planerad tillsyn (%)				100	100
Andel byggärenden utanför tidsgränsen 10 veckor (%)	13	30	32	0	0

Väsentliga händelser

- Översiktsplanen färdigställs
- Arbeta mot att nyckeltalet för handläggningstider på bygg uppfylls.
- Restaurering av de enskilda avloppen pågår kontinuerligt i kommunen med riktade insatser runt sjöarna Amungen och Lången. Förslag till nya verksamhetsområden för vatten- och avlopp har varit utställt och skall fastställas under året.
- Ny trafikplan ska färdigställas.
- En ny upphandling av kollektivtrafiken har genomförts och kommer träda i kraft 1/7 2014.
- Fortsatt färdigställande och utvecklande av ny kartmiljö, Arc-GIS, som underlättar för alla förvaltningar att ta del av allt underlags- och informationsmaterial.
- Ett nytt gemensamt höjdsystem för kartor som gäller hela kommunen kommer att införas.

Framtiden

- Hedemora kommuns översiktsplan antas och vi har en modern plan som kan ligga som underlag för framtida strategiska beslut.
- Vi skapar attraktiva områden för boende och rekreation inom alla tätorter i kommunen.
- Arbetet med en ny trafikplan för Hedemora centrum färdigställs och skall kunna ligga till grund för framtida investeringar i gatumiljön. Utveckling av gång och cykelvägnätet är en prioriterad del i denna plan för att uppfylla krav på en transportsnål samhällsplanering.
- Vi är med och utvecklar kollektivtrafiken så att fler resenärer nyttjar servicen.
- Vi har tagit fram rutiner i bygglovsprocessen så att vi kan uppfylla servicekrav från sökande och de lagkrav som ställs i PBL. Målet är att vi skall klara av alla typer av ärenden inom 10 veckor.
- Vi har en regelbunden och uppföljande kontroll av verksamheter inom livsmedel, miljö- och hälsoskyddsarbetet enligt en långsiktig verksamhetsplan. Föreskrifter för hushållning av de enskilda vattenresurserna är en prioriterad del.
- Vårt arbete bidrar till att de regionala och nationella miljömålen uppnås.

Ekonomiska sammanställningar

Budgetavstämning

Fastställda budgetramar för 2014 är beräknade utifrån ett resultat på 11,5 mkr.

I delårsrapporten prognostiserades ett överskott på 9,3 mkr. Hänsyn i prognosen är då taget till det engångsbelopp som kommer att återbetalas för delar av inbetalda arbetsgivaravgifter med ca 15 mkr.

Mkr	Bokslut 2012	Budget 2013 Reviderad	Budget 2014
Revision	-0,7	-0,7	-0,8
Valnämnd			-1,0
Överförmyndare	-1,3	-1,4	-2,0
Kommunstyrelsen	-78,5	-75,9	-82,6
Kultur- och fritidsnämnd	-25,2	-23,0	0,0
Bildningsnämnden	-320,5	-316,3	-341,4
Omsorgsnämnden	-339,6	-345,6	-349,8
Miljö- och samhällsbyggnadsnämnd	-29,1	-28,7	-30,9
Gemensamma kostnader (pensionsförbind)	6,2	-10,6	-13,0
Oförutsett			-1,2
Lönepott			-11,8
Summa nettokostnader, inkl återbetalning AGS	-788,7	-802,2	-834,5
Summa nettokostnader, exkl återbetalning AGS	-804,3	-802,2	-834,5
Finans (räntenetto)	9,9	8,1	8,6
Skatteintäkter, statsbidrag	778,9	799,4	837,3
Summa räntor, skatteintäkter och statsbidrag	788,8	807,5	845,9
Årets resultat	0,1	5,3	11,5

Fördelning av budget för f d Kultur- och fritidsnämnden:

- 2,7 mkr till Kommunstyrelsen
- 20,2 mkr till Bildningsnämnden

Ekonomisk översikt

Mkr	Bokslut 2010	Bokslut 2011	Bokslut 2012	Budget 2013	Budget 2014
Årets resultat	0,1	8,7	0,1	5,3	11,5
andel av skatteintäkter/statsbidrag, %	0%	0%	0%	1%	1%
andel av eget kapital, %	0%	2%	0%	1%	3%
Eget kapital	371,9	380,6	380,8	385,4	401,6
Soliditet, exkl pensionsförpliktelser, %	66%	67%	67%	71%	72%
Eget kapital, inkl. pensionsförpliktelser *)	-24,4	-60,2	-71,2	-70,7	-76,8
Soliditet inkl. pensionsförpliktelser, %	-4%	-11%	-13%	-13%	-14%
Rörelsekapital	59,0	59,0	45,7	53,7	78,5
Verksamhetens nettokostnad inkl, finans:	-768,1	-764,4	-778,8	-794,1	-825,9
andel av skatteintäkter, %	100%	99%	100%	99%	99%
Skattemedel och utjämning	768,2	773,1	778,9	799,4	837,3
kronor invånare	50659	50879	51706	53067	55820
Nettokostnader	-771,0	-772,4	-788,7	-802,3	-834,5
förändring	-23,4	-1,4	-16,3	-13,6	-32,2
förändring, %	3%	0%	2%	2%	4%
Skatter och utjämning	768,2	773,1	778,9	799,4	837,3
förändring	159,0	4,9	5,8	20,5	37,9
förändring, %	0,0	0,0	0,0	0,0	5%
Finansnetto	2,9	8,0	9,9	8,1	8,6
förändring	1,2	5,1	1,9	-1,8	0,5
förändring, %	0,4	0,6	0,2	-0,2	6%
Investeringar	-26,0	-21,8	-37,4	-12,1	-13,0
Befolkning	15164	15119	15064	15075	15000
Skattesats egna kommunen	22,41	22,41	22,41	22,64	22,64

Resultatbudget

Mkr	Bokslut 2012	Budget 2013	Prognos 2013	Budget 2014
Verksamhetens intäkter	168,5	178,0	189,9	147,9
Verksamhetens kostnader	-941,8	-964,9	-979,3	-967,0
Avskrivningar	-15,5	-15,3	-15,4	-15,4
Verksamhetens nettokostnader	-788,8	-802,2	-804,8	-834,5
Skatteintäkter	582,9	605,3	606,4	837,3
Generella bidrag och utjämning	196,0	194,1	198,9	
Finansiella intäkter	10,2	8,2	8,9	8,7
Finansiella kostnader	-0,2	-0,1	-0,1	-0,1
Årets resultat	0,1	5,3	9,3	11,5

Balansbudget

Mkr	Bokslut 2012	Budget 2013	Prognos 2013	Budget 2014
Tillgångar				
Anläggningstillgångar				
Immateriella anläggningstillg.				
Materiella anläggningstillgångar	171,9	0,0	163,4	161,0
mark, byggnader, publika anl.	105,4	169,3	99,3	96,9
maskiner och inventarier	49,7	0,0	47,7	47,7
pågående projekt	16,7	0,0	16,4	16,4
Finansiella anläggningstillgångar	211,0	209,3	210,9	209,4
Summa anläggningstillgångar	382,8	378,6	374,3	370,4
Omsättningstillgångar				
Förråd, exploateringsfastighet	2,2	2,3	2,2	2,2
Kortfristiga fordringar	84,5	97,6	54,4	54,4
Kortfristiga placeringar	14,2	14,1	14,1	14,1
Kassa och bank	82,6	76,1	103,2	118,6
Summa omsättningstillgångar	183,5	190,1	173,9	189,3
Summa tillgångar	566,3	568,7	548,2	559,7
Eget kapital, avsättningar, skulder				
Eget kapital	380,7	380,1	380,8	390,1
Årets resultat	0,1	5,3	9,3	11,5
Summa eget kapital	380,8	385,4	390,1	401,6
Avsättningar				
Avsättningar för pensioner	47,8	44,1	47,3	47,3
Summa avsättningar	47,8	44,1	47,3	47,3
Långfristiga skulder	0,0	0,0	0,0	0,0
Kortfristiga skulder	137,7	139,2	110,8	110,8
Summa skulder	137,7	139,2	110,8	110,8
Summa eget kapital, avsättningar och skulder	566,3	568,7	548,2	559,7

Kassaflödesbudget

Mkr	Bokslut 2012	Budget 2013	Prognos 2013	Budget 2014
Den löpande verksamheten				
Årets resultat	0,1	5,3	9,3	11,5
Justering för av- och nedskrivningar	15,5	15,3	15,3	15,4
Minskning av avsättningar pga utbetalningar	0,0	0,0	0,0	0,0
Justering för realisationsförlust/vinst	0,0	0,0	0,0	0,0
Justering för förändring avsättning	2,9	-0,8	-0,4	0,0
Just.ej likv.påverkande poster	0,0	0,0	-0,6	0,0
Medel från verksamheten före förändring av rörelsekapital	18,5	19,8	23,6	26,9
Ökn./minskn. kortfristiga fordringar	13,1	0,0	0,0	0,0
Ökn./minskn. exploateringar	0,1	0,0	0,0	0,0
Ökn./minskn. kortfristiga skulder	-1,5	0,0	0,0	0,0
Kassaflöde från den löpande verksamheten	30,2	19,8	23,6	26,9
Investeringsverksamheten				
Förvärv materiella anläggningst.	-37,4	-12,1	-12,1	-13,0
Försäljn. av materiella anläggningst.	3,4	0,0	1,3	0,0
Kassaflöde från investeringsverksamheten investeringsverksamheten	-34,0	-12,1	-10,8	-13,0
Finansieringsverksamheten				
Ökn./minskn. långfristiga fordringar	2,5	4,1	0,2	1,5
Kassaflöde från finansieringsverksamheten	2,5	4,1	0,2	1,5
Årets kassaflöde	-1,3	11,8	13,0	15,4

Driftbudget

Mkr	Bokslut 2012	Budget 2013	Budget 2014
Revision	-0,7	-0,7	-0,8
Intäkter	0,0	0,0	0,0
Kostnader	-0,7	-0,7	-0,8
Valnämnd	0,0	0,0	-1,0
Intäkter	0,0	0,0	0,0
Kostnader	0,0	0,0	-1,0
Överförmyndare	-1,3	-1,4	-2,0
Intäkter	2,0	1,6	2,0
Kostnader	-3,3	-3,0	-4,0
Kommunstyrelsen	-78,5	-75,9	-82,6
Intäkter	36,6	36,8	32,6
Kostnader	-115,1	-112,7	-115,2
Kultur- och fritidsnämnd	-25,2	-23,0	0,0
Intäkter	7,9	7,1	0,0
Kostnader	-33,1	-30,1	0,0
Bildningsnämnden	-320,5	-316,3	-341,4
Intäkter	56,2	48,3	48,8
Kostnader	-376,7	-364,6	-390,2
Omsorgsnämnden	-339,6	-345,6	-349,8
Intäkter	84,5	74,2	77,7
Kostnader	-424,1	-419,8	-427,5
Miljö- och samhällsbyggnadsnämnd	-29,1	-28,7	-30,9
Intäkter	9,1	8,9	9,0
Kostnader	-38,2	-37,6	-39,9
Gemensamma kostnader	6,2	-10,6	-26,0
Intäkter	23,8	45,6	27,8
Kostnader	-17,6	-56,2	-53,8
Summa nettokostnader	-788,7	-802,2	-834,5
Bruttointäkter	220,1	222,5	197,9
Bruttokostnader	-1008,8	-1024,7	-1032,4

Fördelning av budget för f d Kultur- och fritidsnämnden:

- 2,7 mkr till Kommunstyrelsen
- 20,2 mkr till Bildningsnämnden

Investeringsbudget

Mkr	Bokslut	Budget	Budget
	2012	2013	2014
Revision	0,0	0,0	0,0
Överförmyndare	0,0	0,0	0,0
Kommunstyrelsen	-31,1	-6,2	-8,0
Kultur- och fritidsnämnd	-1,9	-1,2	0,0
Bildningsnämnden	-3,3	-3,7	-4,0
Omsorgsnämnden	-0,9	-0,8	-0,8
Miljö- och samhällsbyggnadsnämnd	-0,2	-0,2	-0,2
Gemensamma kostnader (pensionsförbind)	0,0	0,0	
Summa investeringar	-37,4	-12,1	-13,0